

Orylmyte®

100 IR et/ou 300 IR, comprimé sublingual



CARNET DE SUIVI DE TRAITEMENT



Votre médecin vous a prescrit le traitement de désensibilisation Orylmyte® dans le cadre de votre allergie aux acariens.

La désensibilisation ou immunothérapie allergénique (ITA) est utilisée dans le traitement des allergies, aussi bien pour agir sur les symptômes que pour traiter la cause de l'allergie. Elle permet de réhabituer l'organisme à tolérer l'allergène mis en cause¹.

Ce carnet de suivi de traitement a été pensé pour vous accompagner tout au long de votre parcours de désensibilisation avec Orylmyte®. Il aborde chaque étape de votre prise en charge dans le but de vous aider dans la prise de votre traitement. Il apporte également des réponses aux principales questions que vous pourriez vous poser concernant la désensibilisation.

Pensé pour être un véritable lien avec le médecin et un soutien tout au long du parcours d'ITA, votre carnet de suivi de traitement se range facilement dans un sac et peut être apporté à toutes les consultations.



Les indispensables



04

Mon profil allergique

05

Les acariens

08

L'allergie aux acariens

10

Qu'est-ce que l'ITA?

14

Mon parcours de désensibilisation

16

Traitement avec Orylmyte®

18

Initiation de traitement

20

Traitement d'entretien

24

Suivi de traitement

28

Traitement dans la durée

30

Mes informations personnelles



Nom : Prénom :

Mes adresses utiles

- Pour connaître les essentiels sur les allergies
<https://www.ameli.fr/assure/sante/themes/allergies>

- Pour être accompagné au quotidien

Association Asthme & Allergies : <https://asthme-allergies.org/>

Association Française pour la Prévention des Allergies : <https://www.afpral.fr/>

Association isAllergie 51 : <https://www.association-isallergies51.com/>

Les conseillers médicaux en environnement intérieur : <http://cmei.france.free.fr/>

Mes contacts utiles

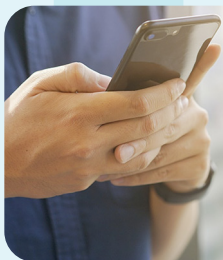
Mon médecin traitant

Mon allergologue

Mon pneumologue

Mon pédiatre

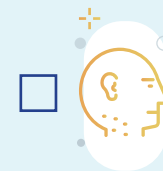
Mon ORL



MON TYPE D'ALLERGIE



Rhino-
conjonctivite

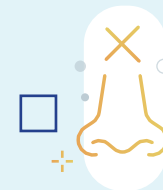


Rhinite
allergique

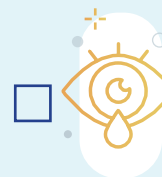
MES SYMPTÔMES



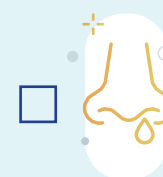
Eternuements



Nez
bouché



Œil qui gonfle,
gratte, pleure



Nez qui
coule



Mes traitements des symptômes de la rhinite allergique :

.....

QU'EST-CE QUE L'ALLERGIE?

L'allergie est un ensemble de symptômes dus à une réponse anormale et exagérée du système immunitaire.

Celle-ci survient à la suite d'un contact d'une personne sensibilisée avec un allergène. Les allergènes sont des substances, à priori inoffensives, présentes dans l'environnement (air, alimentation, poussières de maison...) et rencontrées dans la vie quotidienne.



Chez les personnes allergiques, il existe une perte de tolérance à ces substances liée à un dérèglement du système immunitaire^{2,3}.

En France on estime que

25 À 30%

de la population générale présente une allergie².

Les symptômes peuvent être



Cutanés

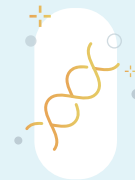


Respiratoires



Digestifs²

L'allergie est une maladie chronique qui résulte à la fois



d'une prédisposition
génétique (l'atopie)



et de facteurs
environnementaux³.

C'est une maladie évolutive avec, au fil du temps, un risque accru de polysensibilisation et d'aggravation de la maladie allergique.

Les ACARIENS :

LA PRINCIPALE CAUSE DES ALLERGIES RESPIRATOIRES⁴

Les acariens sont des allergènes respiratoires encore appelés pneumallergènes². Il s'agit d'animaux microscopiques quasiment invisibles à l'œil nu car ils mesurent entre 170 et 500 µm. Ils font partie de la famille des arachnides (comme les araignées et les scorpions)^{5,6}.

Les ACARIENS DOMESTIQUES

2 espèces d'acariens de poussière de maison sont principalement impliquées dans la survenue des allergies^{5,7}.



Dermatophagoïdes pteronyssinus



Dermatophagoïdes farinae

ON DISTINGUE LES ACARIENS DOMESTIQUES ET LES ACARIENS DE STOCKAGE⁵.

✓ Ils représentent 90 % des poussières de maison³.

✓ Ils se nourrissent principalement de squames* humaines ou animales et de débris de poils.

✓ Ils se retrouvent essentiellement dans la literie (matelas, sommier, oreillers, draps...), mais aussi dans tous les textiles fibreux (tapis, moquettes, canapés, tissus d'ameublement, etc)⁵.

• Une température de 25°C et un taux d'humidité relative de 70-80 % pour *Dermatophagoïdes pteronyssinus* et 60 % pour *Dermatophagoïdes farinae* favorisent leur développement⁵.

*Fines lamelles de peau se détachant de l'épiderme

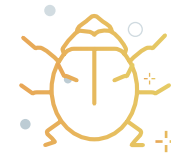
Il existe également des acariens de stockage retrouvés principalement dans les lieux où sont stockées ou conservées des denrées alimentaires (paquets de farine, aliments pour chien...) mais également dans les habitats (placards, salle de bain, tapis humides...)⁵.

Les ACARIENS DE STOCKAGE

4 espèces sont majoritaires parmi les acariens de stockage⁵ :



Acarus siro



Lepidoglyphus destructor



Tyrophagus putrescentiae



Lepidoglyphus

Les acariens sont des allergènes perannuels, c'est-à-dire qu'ils sont présents toute l'année. Toutefois, la période allant de l'automne jusqu'au milieu de l'hiver est propice à leur développement car les températures et le taux d'humidité en intérieur augmentent⁷.

QUELLES SONT LES TYPES D'ALLERGIES CAUSÉES PAR LES ACARIENS

LES ACARIENS : PREMIÈRE CAUSE DE RHINITE ALLERGIQUE

La rhinite allergique est une affection inflammatoire de la muqueuse du nez très répandue :

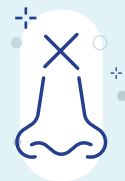
1/3 de la population générale⁸

20 à 30% des adultes aux USA et en Europe⁹

40% des enfants⁹



LA RHINITE ALLERGIQUE SE MANIFESTE PAR DES SYMPTÔMES VARIÉS



Nez bouché⁸



Eternuements⁸



Nez qui coule⁸



Nez qui gratte
et qui démange⁸



Œil qui gonfle,
gratte, pleure⁸

Et a un retentissement important sur la qualité de vie



Fatigue⁸



Troubles du
sommeil⁸



Anxiété⁸



Baisse de performance
scolaires et professionnelles⁹

COMMENT RÉDUIRE LES SYMPTÔMES DES ALLERGIES AUX ACARIENS

La réaction allergique intervient lors du contact avec l'allergène. Pour minimiser les symptômes voire en prévenir la survenue, il est nécessaire de réduire au maximum le contact avec les acariens. C'est ce que l'on appelle l'éviction. Cela requiert de mettre en place quelques mesures à respecter au quotidien¹⁰.

FAIRE LA "CHASSE" À LA POUSSIÈRE

1 G DE POUSSIÈRE CONTIENT ENVIRON 10 000 ACARIENS⁶ !

- Éviter les moquettes, tentures secondaires, rideaux, tapis... ce sont des réservoirs à acariens.
- Utiliser un aspirateur muni d'un filtre HEPA* et aspirer coussins, matelas et fauteuils au minimum une fois par semaine⁷.
- Dépoussiérer les surfaces avec un chiffon humide pour éviter de disperser les poussières dans l'air¹¹.
- Entretien la ventilation en changeant régulièrement les filtres ; ne pas boucher les grilles d'aération¹¹.

CONTRÔLER LA TEMPÉRATURE ET L'HUMIDITÉ DU LOGEMENT

- Aérer au moins 20 min par jour, en ouvrant en grand les fenêtres^{7,12}. Cela aide à renouveler l'air et participe à la diminution de l'humidité ambiante.
- Contrôler la température intérieure : on conseille 19°C dans les chambres et entre 20 et 21°C dans les autres pièces⁷.
- Maintenir un degré d'humidité présent dans l'air ambiant (hygrométrie) inférieur à 50 % en utilisant un déshumidificateur notamment.
- Veiller à l'absence de moisissures dans les endroits où elles se développent facilement : pots de plantes, espaces de rangement des aliments, placards, pièces d'eau...

DANS LA CHAMBRE

La literie est le plus important des « nids » à acariens. Un matelas peut contenir jusqu'à 2 millions d'acariens car toutes les conditions de vie les plus favorables pour eux y sont réunies (température, humidité, nourriture).

- Utiliser une literie de préférence en coton ou en synthétique.
- Aérer le lit tous les matins.
- Laver les draps chaque semaine à 60°C et les couvertures tous les mois (à 60°C aussi)^{11,7}.
- Il est recommandé d'utiliser une housse anti-acariens non traitée chimiquement, et englobant la totalité du matelas⁷.
- Limiter le nombre de peluches et les laver régulièrement à la machine à laver⁷.
- Éviter de laisser rentrer les animaux de compagnie dans les chambres : ils peuvent y laisser des poils qui sont une nourriture de choix pour les acariens.

CONNAISSEZ-VOUS LES CMEI ?

Un CMEI (Conseiller Médical en Environnement Intérieur) peut intervenir sur prescription médicale à votre domicile pour évaluer les polluants, irritants ou allergènes présents. Une fois les facteurs de risque potentiels identifiés, il vous proposera des solutions d'éviction et des conseils personnalisés pour vous accompagner au mieux¹².

LE SAVIEZ-VOUS ?

Passer les peluches au congélateur avant de les laver permet de tuer les acariens et d'en faciliter l'élimination, particulièrement si les peluches doivent être lavées à basse température⁷.

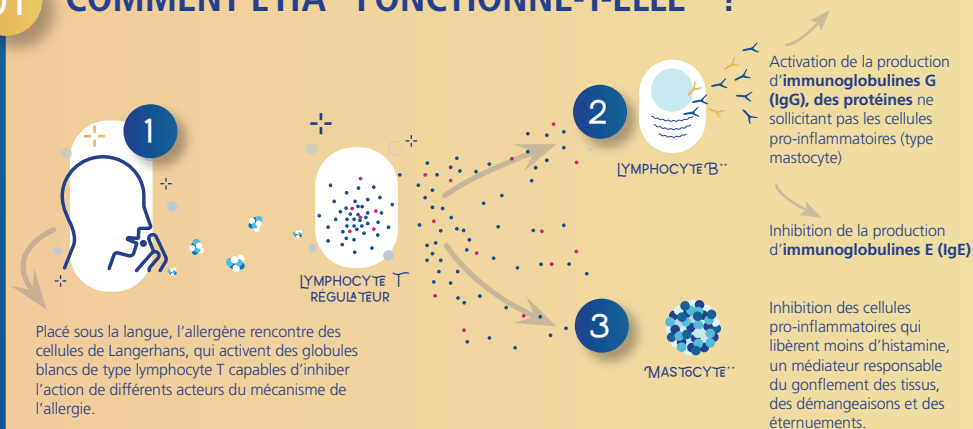
L'IMMUNOTHÉRAPIE ALLERGÉNIQUE

EN QUOI CELA CONSISTE ?

L'immunothérapie allergénique ou ITA* est un traitement ciblé qui agit à la fois sur la cause et sur les symptômes de l'allergie¹³.

Il rééquilibre progressivement le système immunitaire et induit ainsi une tolérance aux allergènes avec comme conséquence, une réduction des symptômes.

01 COMMENT L'ITA* FONCTIONNE-T-ELLE¹⁴ ?



02 POURQUOI L'ITA EST-ELLE RECOMMANDÉE SUR UNE DURÉE DE 3 ANS ?

L'immunothérapie allergénique (ITA) est un traitement destiné à augmenter la tolérance du système immunitaire aux allergènes responsables de vos symptômes. Il faut donc du temps pour rééquilibrer ce système.

L'ITA est un traitement de la cause qui agit directement sur le système immunitaire en le rééquilibrant. Même si votre traitement soulage vos symptômes, il ne faut pas l'arrêter. Il faut persévérer pendant toute la durée de votre traitement pour en ressentir les bénéfices attendus.

03 QUELS SONT LES OBJECTIFS DE L'ITA* ?

L'ITA est un traitement prescrit lorsque les autres alternatives thérapeutiques (éviction, traitements symptomatiques) ne permettent pas de contrôler suffisamment l'allergie.

- L'ITA est un traitement qui agit sur la cause de la maladie et modifie son évolution¹³.
- L'ITA permet une diminution des symptômes.



En savoir plus sur l'**observance thérapeutique** :

L'observance consiste à suivre la prescription médicale donnée par votre médecin : posologie, nombre de prises quotidiennes, horaires des prises, durée du traitement...

*ITA : Immunothérapie Allergénique

** Globules blancs qui ont un rôle majeur dans la défense immunitaire de l'organisme



PARCOURS DE DÉSENSIBILISATION



Mon allergie est associée à différents types de symptômes. Mon médecin a posé un diagnostic d'allergie et a identifié les acariens comme allergènes responsables de mes symptômes. À partir de là, nous avons tenté différentes options. Malgré cela, mes symptômes persistent et ce, d'autant plus qu'il est difficile d'éviter les acariens. Mon médecin m'a alors proposé un traitement de désensibilisation (ITA*). Je sais que mon parcours sera long et jalonné d'étapes mais il peut être une solution à mon problème.

1



MON DIAGNOSTIC

2

MON TRAITEMENT



3

MA DÉLIVRANCE
EN PHARMACIE

4



MON SUIVI/
MES SERVICES

ÉVICATION DES
ALLERGÈNES



TRAITEMENTS
SYMPTÔMATIQUES



DÉSENSIBILISATION



Je suis ici

Mon médecin m'a prescrit Orylmyte® et me remet mon carnet de suivi de traitement ainsi que mon calendrier.



SERVICE RELATION PATIENT
01 55 59 20 60



CALENDRIER DE TRAITEMENT



TRAITEMENT

DE DÉSENSIBILISATION AVEC ORYLMYTE®

Mieux connaître Orylmyte®

- Orylmyte® est un traitement de désensibilisation (immunothérapie allergénique) sublinguale.
- La désensibilisation consiste en l'administration répétée de petites quantités d'allergènes dans le but de modifier durablement la réponse immunitaire à cet allergène lors d'une exposition ultérieure.
- Le traitement est à prendre tous les jours et toute l'année pendant au moins 3 ans, en respectant la prescription de votre médecin.
- Orylmyte® est composé d'extraits allergéniques standardisés d'acariens de la poussière de maison : *Dermatophagoides pteronyssinus* et *Dermatophagoides farinae* à parts égales.
- Orylmyte® doit être placé sous la langue jusqu'à sa dissolution avant d'être avalé. Il ne faut pas absorber d'aliment ou de boisson pendant les 5 minutes qui suivent la prise du médicament.
- Orylmyte® est disponible sous 2 dosages différents : Orylmyte® 100 IR*, comprimé sublingual et Orylmyte® 300 IR*, comprimé sublingual¹.



* IR (Indice de Réactivité) : l'unité IR a été définie pour mesurer l'allergénicité d'un extrait allergénique. L'unité IR de Stallergenes n'est pas comparable aux unités utilisées par d'autres fabricants d'allergènes.

Mon traitement se déroule en deux temps

UNE PÉRIODE D'INITIATION

Au cours de cette période, mon organisme va être exposé à des doses progressivement croissantes d'allergène. L'objectif est d'atteindre la dose de 300 IR.

UNE PÉRIODE D'ENTRETIEN

Cette période consiste à administrer quotidiennement la dose d'entretien pendant une période définie par mon médecin de façon à stimuler mon système immunitaire et le rendre tolérant à cette même substance. La dose pour les adultes et les adolescents est de 300 IR par jour.

Ce type de traitement nécessite de la motivation et une bonne observance (prise régulière de mon traitement selon la posologie et la durée définies par mon médecin).



Si je ne respecte pas la prescription et la durée de mon traitement Orylmyte®, il est possible que je ne bénéficie pas pleinement de ses effets.

Pour une information complète sur mon médicament, je peux consulter la notice dans la boîte de mon traitement ou sur la base de données publique des médicaments
<https://base-donnees-publique.medicaments.gouv.fr>

Je peux y accéder également en flashant le QR code suivant



INITIATION

DE TRAITEMENT AVEC ORYLMYTE®

Comment bien prendre Orylmyte® 100 IR et 300 IR (boîte verte) prescrit par mon médecin ?



BOÎTE DE TRAITEMENT D'INITIATION

1^{ER} MOIS

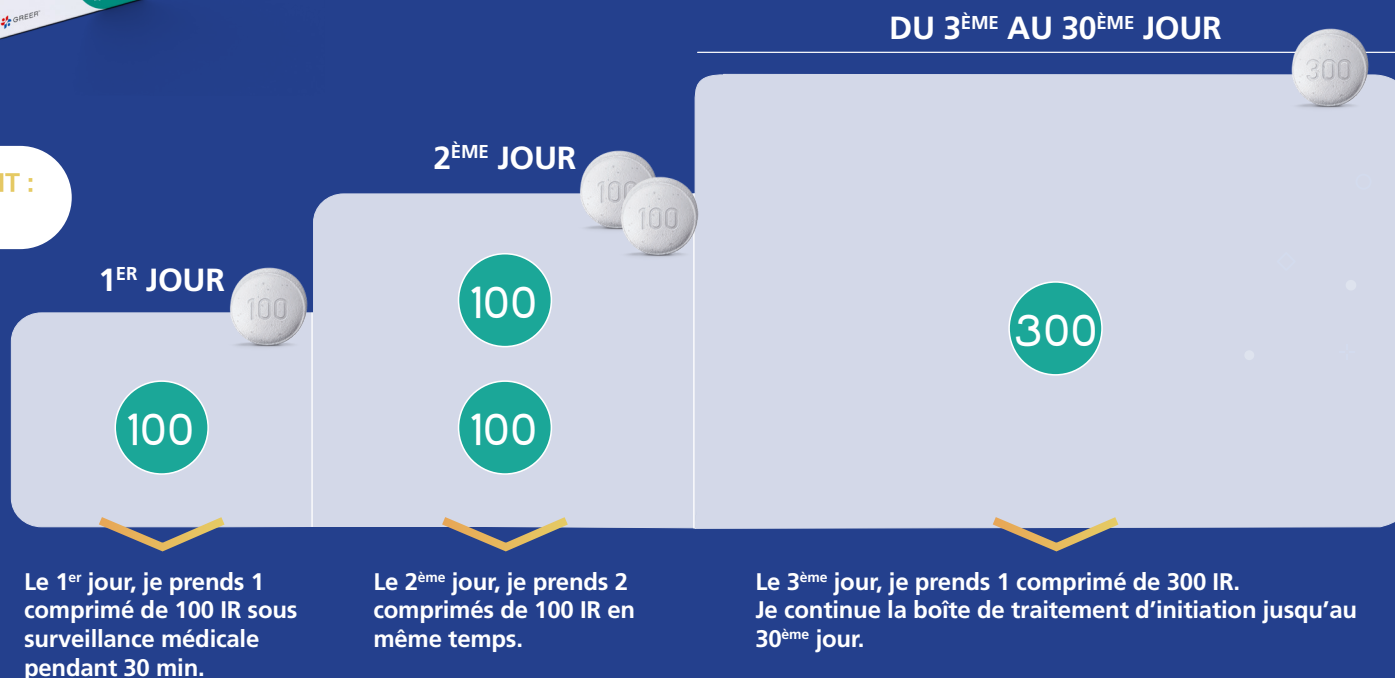


Orylmyte® 100 IR
Orylmyte® 300 IR

1 plaquette de 3 comprimés à 100 IR
+ 1 plaquette de 28 comprimés à 300 IR

DATE DE DÉBUT DE TRAITEMENT :

Ma première prise se fait au cabinet sous surveillance médicale¹



EN FONCTION DE MES BESOINS PERSONNELS, MON MÉDECIN PEUT ÊTRE AMENÉ À ME PROPOSER UNE PÉRIODE D'AUGMENTATION DE LA DOSE PLUS PROGRESSIVE ET DONC PLUS LONGUE (VOIR PAGE 22 ET 23).

INITIATION

DE TRAITEMENT AVEC ORYLMYTE®

Comment bien prendre Orylmyte® 100 IR (boîte rose) et 300 IR (boîte bleue) prescrit par mon médecin ?

BOÎTE DE TRAITEMENT D'INITIATION



Orylmyte® 100 IR

1 plaquette de 15 comprimés à 100 IR

BOÎTE DE TRAITEMENT D'ENTRETIEN



Orylmyte® 300 IR

1 plaquette de 30 comprimés à 300 IR
ou 3 plaquettes de 30 comprimés à 300 IR

DATE DE DÉBUT DE TRAITEMENT :

Ma première prise se fait au cabinet sous surveillance médicale¹

1 comprimé pendant

_____ jours

100

Je prends 1 comprimé de 100 IR pendant _____ jours.

2 comprimés pendant

_____ jours

100

100

Je prends 2 comprimés de 100 IR pendant _____ jours.

1 COMPRIMÉ À PRENDRE TOUS LES JOURS

300

Ensuite, je prends 1 comprimé de 300 IR tous les jours jusqu'à la fin du traitement.

Le schéma est à compléter avec mon médecin

TRAITEMENT

D'ENTRETIEN AVEC ORYLMYTE®

Comment bien prendre Orylmyte® 300 IR (boîte bleue) prescrit par mon médecin ?

J'ai atteint la dose d'entretien de mon traitement grâce à la phase d'initiation. J'entre maintenant dans la période d'entretien. Je dois donc adapter ma routine au long cours pour bien respecter mon traitement.

Le traitement d'entretien est disponible en deux formats : une boîte contenant une plaquette de 30 comprimés sublinguaux à 300 IR, correspondant à un mois de traitement, et une boîte de 90 comprimés, permettant de couvrir trois mois. Chaque mois - ou tous les trois mois selon le format de la boîte - je me rends chez mon pharmacien avec mon ordonnance pour récupérer ma boîte d'Orylmyte® 300 IR (boîte bleue), et poursuivre mon traitement en toute continuité.

BOÎTE DE TRAITEMENT D'ENTRETIEN



Orylmyte® 300 IR

1 plaquette de 30 comprimés à 300 IR
ou 3 plaquettes de 30 comprimés à 300 IR

**DE LA FIN DU TRAITEMENT D'INITIATION
JUSQU'À LA FIN DU TRAITEMENT**

300

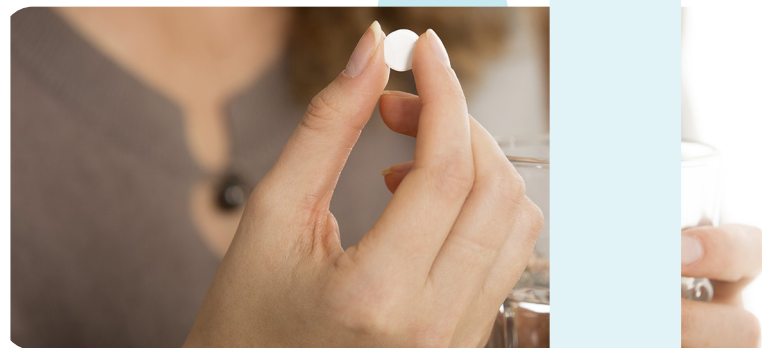
Chaque mois - ou tous les trois mois
selon le format - je vais récupérer ma nouvelle boîte
de traitement d'entretien à la pharmacie

300

Je prends 1 comprimé de 300 IR par jour conformément à la prescription de mon médecin. Je continue mon traitement pendant toute la durée indiquée par mon médecin.

Comment prendre mon traitement d'entretien?

- ✓ Je prends un comprimé à 300 IR, une fois par jour, tous les jours
- ✓ Je garde le même horaire de prise que celui défini pour mon traitement d'initiation
- ✓ Je maintiens cette posologie, conformément à la prescription de mon médecin et ce, jusqu'à la fin de mon traitement*
- ✓ Je finis ma plaquette avant d'entamer la suivante



*Il convient d'envisager d'interrompre le traitement si aucune amélioration n'est constatée au cours de la première année de traitement. Le traitement est à prendre pendant une durée d'environ 3 ans.

Les POINTS CLÉS

POUR PRENDRE DE BONNES HABITUDES

Pour chaque point, je peux identifier des obstacles et je peux choisir des solutions qui me conviennent, en m'inspirant des conseils pratiques et outils disponibles.

01 JE PRENDS QUOTIDIENNEMENT MON TRAITEMENT

Objectif : prendre mon traitement tous les jours tel que prescrit par mon médecin.

HORAIRE DE PRISE CHOISI :

02 JE RESPECTE LA DOSE PRESCRITE

Objectif : prendre mon comprimé au bon dosage prescrit en le laissant sous la langue jusqu'à sa dissolution complète, puis avaler ce qui reste.

03 JE RESPECTE LA DURÉE DU TRAITEMENT

Objectif : prendre mon traitement pendant la durée prévue par mon médecin. Les recommandations internationales préconisent une durée de 3 ans.

04 JE PENSE À PRENDRE RENDEZ-VOUS

Objectif : discuter de l'impact du traitement sur mes symptômes avec mon médecin et de la suite à donner.

05 JE PENSE À RENOUVELER MON TRAITEMENT

Objectif : s'assurer de respecter la continuité du traitement sans interruption.

06 JE PREPARE MES RENDEZ-VOUS

Objectif : lister ses questions au préalable pour optimiser mon suivi et ma relation avec mon médecin.

NOS ASTUCES

- Je ne dois ni boire ni manger pendant les 5 minutes qui suivent la prise de mon traitement.
- Je crée la bonne routine pour penser à prendre mon traitement et éviter les oublis.



EXEMPLE DE ROUTINE

- Je définis un horaire de prise pour Orylmyte®, le même tous les jours de la semaine. Pour m'aider, je peux programmer une alarme sur mon téléphone.
- J'intègre la prise d'Orylmyte® dans ma routine de soin quotidienne (douche, brossage des dents...).
- Je me ménage un moment de pause dans la journée pour prendre Orylmyte®, j'en profite pour faire quelques respirations et me détendre.



ATTENTION

- Je n'arrête pas mon traitement.
- Je ne modifie pas mon traitement sans l'accord préalable de mon médecin.



SUIVI

DE TRAITEMENT AVEC ORYLMYTE®

Pendant la phase d'entretien, j'organise mes visites de suivi et de renouvellement de mon traitement. Lors de ces visites, je discute avec mon médecin de l'impact de mon traitement de désensibilisation sur mes symptômes, sur la prise de médicaments de secours et sur ma qualité de vie.

Mon agenda médical – Mes prises de rendez-vous

Je pense à prendre rendez-vous avec mon allergologue pour le suivi de mon traitement et le renouvellement de mon ordonnance.

DATE	HEURE	MEDECIN	NOTES
___/___/___	___ h ___		
___/___/___	___ h ___		
___/___/___	___ h ___		
___/___/___	___ h ___		
___/___/___	___ h ___		
___/___/___	___ h ___		

Comment bien suivre mon traitement d'entretien ?

Je dois penser à renouveler mon traitement en fonction de la durée de la boîte (30 ou 90 jours).

Date de début de mon traitement d'entretien :

Je n'oublie pas de prendre mon ordonnance avec moi en allant à la pharmacie.

TRUCS ET ASTUCES

1 Je choisis une routine, une chose que je fais tous les jours à la même heure, et je cale ma prise de traitement dessus.

2 Je garde mon médicament sous la langue jusqu'à sa dissolution, puis j'avale ce qui reste. Je ne prends aucune boisson ni nourriture dans les 5 minutes qui suivent la prise du comprimé.

3 J'utilise mon agenda ou mon téléphone mobile pour enregistrer un rappel afin de ne pas oublier de reprendre rendez-vous avec mon allergologue pour le renouvellement de mon traitement.

4 Je détecte les moments de surmenage et de baisse d'enthousiasme ! Si je me sens fatigué, surmené, stressé, je fais appel à mon entourage et je choisis une personne pour m'aider à prendre mon traitement dans la durée.

5 Il est important de ne pas interrompre mon traitement. Je poursuis mon traitement sur toute sa durée même si je me sens mieux.

6 En cas d'effets indésirables, j'informe mon médecin ou mon pharmacien ou je les déclare soit à l'ANSM*, soit sur le portail de signalement : <https://signalement.social-sante.gouv.fr>

TRAITEMENT

DANS LA DURÉE AVEC ORYLMYTE®

J'ai bien suivi mon traitement tel que prescrit par mon médecin.

Je connais mon allergie, mes symptômes et mon traitement sur le bout des doigts, j'ai trouvé ma routine et je maîtrise mon traitement.
Je sais que, pour être efficace sur le long terme, la durée préconisée par les recommandations internationales est de 3 ans en respectant scrupuleusement la durée prescrite par le médecin et sans interrompre mon traitement.

IL EST DONC IMPORTANT DE NE PAS SE RELACHER !

NOS TRUCS ET ASTUCES

- ✓ Je programme des alertes pour penser à mes rendez-vous
- ✓ J'utilise la pensée positive pour rester motivé
- ✓ Je pense au chemin parcouru depuis le début du traitement pour poursuivre mes efforts
- ✓ Je fais régulièrement le point sur les bénéfices de mon traitement pour rester motivé



LES RÈGLES D'OR POUR LE SUIVI DE MA DÉSENSIBILISATION

- Je continue à respecter la prescription de mon médecin
- Je sollicite mon médecin en cas de questions ou d'hésitations
- Je continue à respecter ma routine si elle me convient
- Je participe à une communauté d'échange pour être soutenu ou soutenir les autres
- Je fais part de mon retour d'expérience pour faciliter mon suivi de traitement
- Je surveille mes symptômes et j'en parle à mon médecin s'ils reviennent
- Je continue à anticiper et préparer mes rendez-vous chez le médecin



ATTENTION

- Je ne me décourage pas
- Je ne modifie pas mon traitement seul sans en parler à mon médecin
- Je n'arrête pas mon traitement même si je me sens mieux et que je pense que mon allergie est loin derrière moi

Les ÉTAPES CLÉS

DE MA DÉSENSIBILISATION

Mon initiation de traitement



Je dois tout d'abord bien comprendre mon allergie et les enjeux de ma désensibilisation, ainsi que les principales caractéristiques de mon traitement (posologie, effets indésirables...).

Je dois ensuite trouver la bonne routine dans mes prises quotidiennes pour ne pas oublier mon traitement.

Je dois également penser à mettre en place le suivi de mon traitement avec mon médecin.



Je PENSE À PRENDRE MES RENDEZ-VOUS

J'évalue régulièrement les bénéfices de mon traitement en me posant les questions suivantes :

- Mes symptômes allergiques ont-ils diminué ?
- Est-ce que je prends moins de traitements de secours ? À quelle fréquence ?
- Ma qualité de vie s'est-elle améliorée (sommeil, forme intellectuelle et physique...) ?
- Mon traitement est-il associé à des effets indésirables et si oui comment puis-je les gérer ?

Cette première année doit vous permettre d'approprier votre traitement et de trouver votre rythme.

Mon suivi de traitement

J'effectue mes visites de suivi et je fais renouveler mon traitement régulièrement. Les rendez-vous avec mon allergologue permettent de faire le bilan de ma première année de traitement et de discuter de son impact sur mes symptômes, la prise de médicaments de secours ou ma qualité de vie.

Je n'oublie pas d'aller chercher ma boîte de comprimés à la pharmacie tous les mois - ou tous les trois mois selon le format !



Mon traitement dans la durée

Je connais mon allergie, mon traitement et son rôle sur mes symptômes et ma qualité de vie. Ma routine est maintenant bien installée et je sais gérer les contraintes et les imprévus. Je continue à être assidu dans mes prises pour pouvoir obtenir les bénéfices attendus.

Le respect de mon traitement (posologie, durée, prises quotidiennes...) pourra permettre à ma désensibilisation d'agir durablement sur mon système immunitaire.



Mes QUESTIONS

LES PLUS FRÉQUENTES SUR LA DÉSENSIBILISATION AVEC ORYLMYTE®

A partir de quel âge puis-je commencer à prendre Orylmyte® ?

Un traitement de désensibilisation avec Orylmyte® peut démarrer à partir de 12 ans.

Puis-je prendre Orylmyte® en cours de grossesse/allaitement ?

Je dois prévenir mon médecin en cas de grossesse afin qu'il détermine s'il est nécessaire d'interrompre le traitement. À ce jour, il n'existe pas de précautions particulières à prendre en cas d'allaitement pendant un traitement par Orylmyte®. Il est recommandé de ne pas commencer de traitement par Orylmyte® pendant la grossesse.

Que faire si j'oublie de prendre Orylmyte® ?

- Si j'oublie de prendre une dose d'Orylmyte®, je ne prends pas de dose double pour compenser la dose oubliée.
- Si le traitement par Orylmyte® est interrompu pour une durée de moins d'une semaine, je reprends mon traitement le jour suivant l'oubli, à la dose habituelle.
- Si le traitement par Orylmyte® est interrompu pendant une durée de plus d'une semaine, je contacte mon médecin, il déterminera les modalités de reprise de mon traitement.

Pourquoi le traitement par Orylmyte® dure-t-il aussi longtemps ?

La désensibilisation est un traitement qui vise à obtenir les résultats les plus durables possible. L'allergie est une réponse exagérée de votre organisme lors d'un contact avec un allergène. La durée recommandée d'un traitement de désensibilisation est de 3 ans pour rééquilibrer votre système immunitaire. La durée de votre traitement par Orylmyte® vous sera précisée par votre médecin.

Mes QUESTIONS

LES PLUS FRÉQUENTES

Je n'ai plus aucun symptôme, dois-je continuer à prendre Orylmyte® ?

Oui, je ne pourrai bénéficier pleinement des résultats de mon traitement que si je poursuis mes efforts jusqu'au bout et respecte la durée de mon traitement. Même si mes symptômes ont disparu, je respecte la prescription de mon médecin qui a mis en place un traitement adapté à mon cas.

Faut-il que je continue mon traitement symptomatique en plus de ma désensibilisation ?

La désensibilisation a pour effets, entre autres, de diminuer le recours aux traitements symptomatiques. Si la désensibilisation produit les effets escomptés, le recours aux traitements symptomatiques diminuera de lui-même. Utiliser ce type de traitements pendant la désensibilisation n'est ni déconseillé, ni contre-indiqué.

Je suis en train de flancher, que faire ?

Le traitement est long et il est normal de connaître une perte de motivation. C'est le cas pour de nombreux patients soumis à des traitements de longue durée. Toutefois, ce serait dommage d'arrêter si près du but. Il existe des associations de patients qui peuvent m'aider à rester motivé. Je n'hésite pas à les contacter d'autant que j'ai les coordonnées dans la rubrique « mes indispensables » du carnet. Je peux aussi en parler avec mon médecin.

Pour rappel

Association Asthme & Allergies : <https://asthme-allergies.org/>

Association Française pour la Prévention des Allergies : <https://www.afpral.fr/>

Association isAllergie 51 : <https://www.association-isallergies51.com/>

QUELLES SONT LES INFORMATIONS A CONNAITRE AVANT DE PRENDRE ORYLMYTE® 100 IR, COMPRIMÉ SUBLINGUAL ET ORYLMYTE® 300 IR, COMPRIMÉ SUBLINGUAL ?

Ne prenez jamais Orylmyte® 100 IR, comprimé sublingual et Orylmyte® 300 IR, comprimé sublingual :

- si vous êtes allergique à l'un des excipients (autres composants) contenus dans ce médicament (mentionnés dans la rubrique 6 du Résumé des Caractéristiques du Produit Orylmyte®) ;
- si vous souffrez d'asthme sévère et/ou instable ou d'une exacerbation sévère de votre asthme au cours des trois derniers mois,
- si votre volume expiratoire maximal par seconde (VEMS) est en dessous de 80 % d'après l'examen réalisé par votre médecin ;
- si vous souffrez d'une maladie qui affecte votre système immunitaire, si vous prenez des médicaments qui affaiblissent le système immunitaire ou si vous avez un cancer ;
- si vous avez des ulcères buccaux ou des infections buccales. Votre médecin peut vous conseiller de reporter l'instauration du traitement ou d'interrompre le traitement jusqu'à ce que votre bouche soit cicatrisée.

Ne débutez pas un traitement par Orylmyte® si vous êtes enceinte.

Avertissements et précautions

Adressez-vous à votre médecin ou pharmacien avant de prendre Orylmyte® 100 IR, comprimé sublingual et Orylmyte® 300 IR, comprimé sublingual :

- si vous ressentez des symptômes allergiques sévères, comme des difficultés à avaler ou à respirer, des modifications de votre voix, de l'hypotension (pression artérielle basse) ou la sensation d'avoir une boule dans la gorge. Arrêtez le traitement et contactez immédiatement votre médecin ;
 - si vous avez déjà fait une réaction allergique sévère à un médicament contenant des extraits allergéniques ;
 - si les symptômes de votre asthme s'aggravent nettement. Dans ce cas, arrêtez le traitement et contactez immédiatement votre médecin.
 - si vous avez une maladie cardiovasculaire
 - si vous prenez des bêtabloquants (classe de médicaments souvent prescrite pour des affections cardiaques et une pression artérielle élevée, également présente dans certains collyres et pommades) ;
 - si vous êtes traité pour une dépression par des antidépresseurs tricycliques ou des inhibiteurs de la monoamine oxydase (IMAO), ou pour la maladie de Parkinson par des inhibiteurs de la catéchol-O-méthyltransférase (COMT) ;
 - si vous devez subir une intervention chirurgicale de la bouche ou une extraction dentaire. Dans ce cas, arrêtez temporairement le traitement par Orylmyte® jusqu'à cicatrisation totale ;
 - si vous ressentez en permanence des brûlures d'estomac ou des difficultés à avaler. Dans ce cas, contactez votre médecin ;
 - si vous avez une maladie auto-immune en rémission.
- Parlez à votre médecin :
- de toute maladie récente que vous avez eue ;
 - de vos antécédents médicaux personnels ou familiaux qui pourraient affecter votre système immunitaire ;
 - si votre allergie s'est récemment aggravée.



Si vous prenez un traitement de fond et/ou de secours de l'asthme, ne l'arrêtez pas sans l'avis de votre médecin, car cela pourrait aggraver les symptômes de l'asthme.

Des réactions allergiques localisées d'intensité légère à modérée peuvent survenir au cours de votre traitement. Si ces réactions sont d'intensité sévère, parlez-en à votre médecin. Il déterminera si vous avez besoin de médicaments anti-allergiques comme des antihistaminiques.

Enfants et adolescents

Orylmyte® est indiqué pour le traitement de la rhinite allergique chez les adolescents (âgés de 12 à 17 ans). Orylmyte® n'est pas indiqué chez les enfants âgés de moins de 12 ans.

Autres médicaments et Orylmyte® 100 IR, comprimé sublingual et Orylmyte® 300 IR, comprimé sublingual

Informez votre médecin ou pharmacien si vous prenez, avez récemment pris ou pourriez prendre tout autre médicament, même s'il s'agit d'un médicament obtenu sans ordonnance. Si vous prenez d'autres médicaments anti-allergiques, comme des antihistaminiques, un traitement pour soulager l'asthme ou des corticoïdes, ou un médicament qui inhibe l'action de l'immunoglobuline E (IgE), par exemple l'omalizumab, parlez-en à votre médecin pour savoir si vous pouvez continuer à les prendre. Si vous arrêtez de prendre ces médicaments anti-allergiques, vous pourriez présenter davantage d'effets indésirables au cours du traitement par Orylmyte®.

Orylmyte® 100 IR, comprimé sublingual et Orylmyte® 300 IR, comprimé sublingual avec des aliments et boissons

Vous ne devez ni boire ni manger pendant les 5 minutes suivant la prise de ce médicament.

Grossesse et allaitement

Si vous êtes enceinte ou que vous allaitez, si vous pensez être enceinte ou planifiez une grossesse, demandez conseil à votre médecin ou pharmacien avant de prendre ce médicament.

Aucune information n'est disponible concernant l'utilisation d'Orylmyte® pendant la grossesse. Il est donc recommandé de ne pas commencer de traitement par Orylmyte® pendant la grossesse. En cas de survenue d'une grossesse en cours de traitement, consultez votre médecin qui jugera s'il convient ou non de poursuivre le traitement.

Aucune information n'est disponible concernant l'utilisation d'Orylmyte® pendant l'allaitement. Toutefois, aucun effet sur les nourrissons allaités n'est à prévoir. Consultez votre médecin qui jugera s'il convient ou non de poursuivre le traitement par Orylmyte® pendant l'allaitement.

Orylmyte® 100 IR, comprimé sublingual et Orylmyte® 300 IR, comprimé sublingual contient du lactose

Si votre médecin vous a informé d'une intolérance à certains sucres, contactez-le avant de prendre ce médicament.

Si vous avez pris plus d'Orylmyte® 100 IR, comprimé sublingual et d'Orylmyte® 300 IR, comprimé sublingual que vous n'auriez dû

Si vous avez pris plus d'Orylmyte® que vous n'auriez dû, vous pouvez présenter des symptômes allergiques y compris des symptômes localisés dans la bouche et la gorge. Si ces symptômes sont sévères, contactez immédiatement votre médecin ou l'hôpital.

Si vous oubliez de prendre Orylmyte® 100 IR, comprimé sublingual et Orylmyte® 300 IR, comprimé sublingual

Si vous avez oublié de prendre une dose, prenez-la plus tard dans la journée. Ne prenez pas de dose double pour compenser la dose que vous avez oublié de prendre. Si vous n'avez pas pris Orylmyte® pendant plus de 7 jours, contactez votre médecin avant de reprendre le traitement.

Si vous arrêtez de prendre Orylmyte® 100 IR, comprimé sublingual et Orylmyte® 300 IR, comprimé sublingual

Si vous ne prenez pas ce médicament conformément aux prescriptions, vous pouvez ne pas observer les effets bénéfiques du traitement.

Si vous avez d'autres questions sur l'utilisation de ce médicament, demandez plus d'informations à votre médecin ou à votre pharmacien.



QUELS SONT LES EFFETS INDESIRABLES EVENTUELS ?

Comme tous les médicaments, ce médicament peut provoquer des effets indésirables, mais ils ne surviennent pas systématiquement chez tout le monde.

Les effets indésirables peuvent être une réponse allergique à l'allergène avec lequel vous êtes traité. La plupart des effets indésirables allergiques durent entre quelques minutes et quelques heures après la prise du médicament et s'estomperont après 1 à 3 mois de traitement.

Arrêtez de prendre Orylmyte® et contactez immédiatement votre médecin ou l'hôpital si vous ressentez l'un des symptômes suivants :

- Gonflement rapide du visage, de la bouche, de la gorge ou de la peau
- Difficultés à avaler
- Difficultés à respirer
- Modification de la voix
- Hypotension (pression artérielle basse)
- Sensation de plénitude dans la gorge (comme un gonflement)
- Urticaire ou démangeaisons cutanées

Les autres effets indésirables possibles sont décrits dans la notice Orylmyte®.



▼ Ce médicament fait l'objet d'une surveillance supplémentaire qui permettra l'identification rapide de nouvelles informations relatives à la sécurité.

Déclaration des effets secondaires

Si vous ressentez un quelconque effet indésirable, parlez-en à votre médecin ou votre pharmacien. Ceci s'applique aussi à tout effet indésirable qui ne serait pas mentionné dans cette notice. Vous pouvez également déclarer les effets indésirables directement via le système national de déclaration : Agence nationale de sécurité du médicament et des produits de santé (ANSM) et réseau des Centres Régionaux de Pharmacovigilance - Site internet :

<https://signalement.social-sante.gouv.fr>

En signalant les effets indésirables, vous contribuez à fournir davantage d'informations sur la sécurité du médicament.

POUR PLUS D'INFORMATIONS

Consultez la notice dans la boîte de votre traitement ou sur la base de données publique des médicaments

<https://base-donnees-publique.medicaments.gouv.fr>

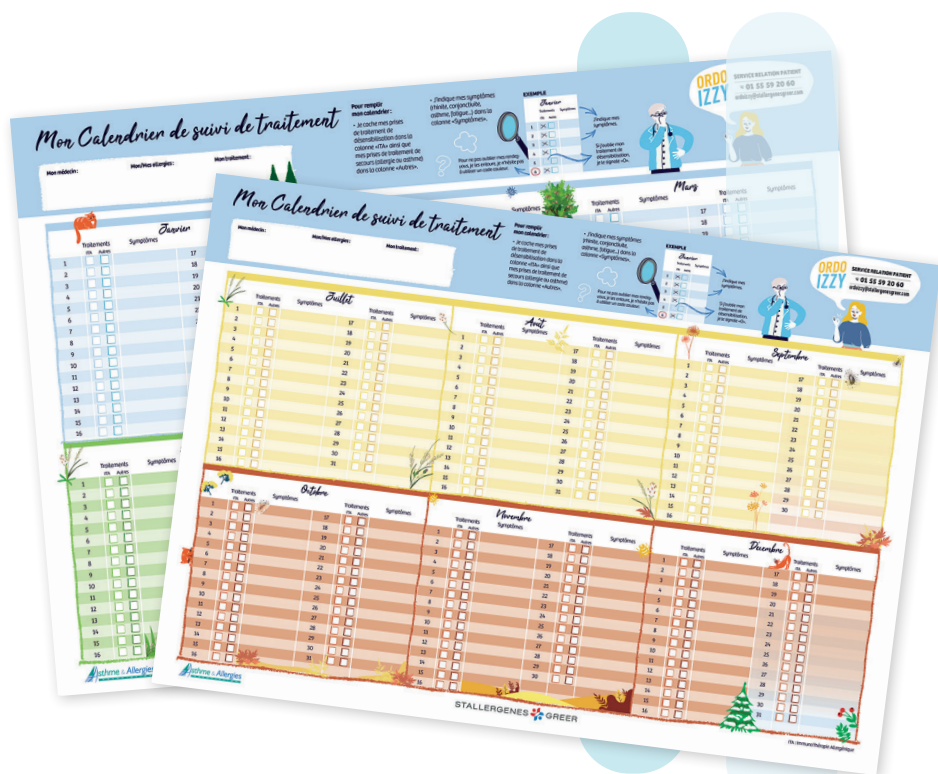
Comment bien suivre mon traitement d'entretien ?

Je dois penser à renouveler mon traitement en fonction de la durée de la boîte (30 ou 90 jours)

Date de début de mon traitement d'entretien :

Je n'oublie pas de prendre mon ordonnance avec moi en allant à la pharmacie.

N'OUBLIEZ PAS VOTRE CALENDRIER DE SUIVI DE TRAITEMENT REMIS PAR VOTRE MÉDECIN



- 1 Résumé des caractéristiques du Produit ORYLMYTE®
- 2 Inserm. Allergies, un dérèglement du système immunitaire de plus en plus fréquent. Disponible sur <https://www.inserm.fr/dossier/allergies/>. Dernière consultation le 23/05/2022
- 3 Assurance maladie. Comprendre les allergies. Disponible sur <https://www.ameli.fr/assure/sante/themes/allergies>. Dernière consultation le 23/05/2022
- 4 Demoly P et al. "A year-long, fortnightly, observational survey in three European countries of patients with respiratory allergies induced by house dust mites: Methodology, demographics and clinical characteristics". BMC Pulmonary Medicine (2016) 16:85.
- 5 Pauli G & Bessot JC. Les acariens : biologie, écologie et actualités des allergènes moléculaires. Revue française d'allergologie. 2013. 53 : S45-S58
- 6 Bouton C & Ducommun J. Allergie aux acariens : mythes et réalités. Revue Médicale Suisse. Allergologie Immunologie. 2009. 199. Disponible sur <https://www.revmed.ch/revue-medicale-suisse/2009/revue-medicale-suisse-199/allergie-aux-acariens-mythes-et-realites>. Dernier accès le 23/05/2022.
- 7 ARCAA. L'allergie : c'est quoi ? Accessible sur : <https://arcaa.info/faq-sur-les-allergies/>. Dernier accès le 23/05/2022
- 8 Demoly P et al. Validation of a self-questionnaire for assessing the control of allergic rhinitis. Clin & Exp Allergy, 41, 860–868.
- 9 Hoyte FC & Nelson HS. Recent advances in allergic rhinitis. F1000Research 2018, 7(F1000 Faculty Rev):1333 Last updated: 23 AUG 2018.
- 10 Assurance maladie. Traitement de l'allergie. Disponible sur <https://www.ameli.fr/assure/sante/themes/allergies/traitement-allergie>. Dernier accès le 23/05/2022
- 11 D. Prince. Les acariens peut-on s'en débarrasser ? Accessible sur <https://blog.arcaa.info/les-acariens-peut-on-sen-debarrasser/> Dernier accès le 23/05/2022
- 12 Les CMEI, des professionnels de la santé environnementale. Accessible sur : <https://cmei-france.fr/grand-public> Dernier accès le 23/05/2022
- 13 Gayraud J, Refabert L & Chartier A. Modalités et motivations dans la prise en charge par immunothérapie spécifique d'une allergie aux acariens. Conséquences de la présence d'un asthme associé. Enquête observationnelle AdArA. Rev fr Allergol. 2013. 53: 468-76
- 14 Shamji HM et al. Immunological Responses and Biomarkers for Allergen-Specific Immunotherapy Against Inhaled Allergens. J ALLERGY CLIN IMMUNOL PRACT. 2021





SERVICE RELATION PATIENT

01 55 59 20 60

SITE INTERNET

www.stallergenesgreer.fr

01-0298-07-2025-001 - Juillet 2025