

A large, detailed photograph of a honeybee on the yellow center of a white daisy flower. The bee is facing left, and its wings and legs are clearly visible. The background is a soft, out-of-focus white.

**CARNET DE SUIVI DE
TRAITEMENT**
d'immunothérapie allergénique
aux venins d'hyménoptères



Ma fiche d'informations

Votre carnet de suivi de traitement permettra un suivi adapté de votre immunothérapie allergénique aux venins d'hyménoptères (ITA aussi appelée désensibilisation). C'est **un outil de liaison** avec votre médecin.

Nom :

Prénom :

Mon allergie
(hyménoptère responsable et symptômes) :

Mon traitement d'ITA :

Date de mise sous traitement :
Conservez votre traitement dans le dans le réfrigérateur
(entre +2 et +8°C).

Information complémentaire :

Cachet du médecin spécialiste

Cachet du médecin traitant



1 Mon allergie et ses symptômes

Les hyménoptères	4
L'allergie c'est quoi ?	5
Conseils pratiques	6
Les symptômes de mon allergie	8

2 Mon Traitement d'ITA

Mon immunothérapie allergénique	10
Effets indésirables	12
Contre-indications	13
Avertissements et précautions	14
Mon suivi de traitement	16
• Mes prochains RDV	16
• Le suivi de mes injections	18

1

Mon allergie et ses symptômes



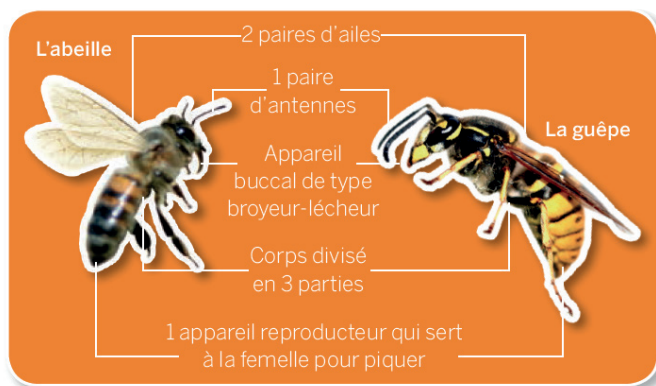
Les hyménoptères

QU'EST-CE QU'UN HYMÉNOPTÈRE ?

Les hyménoptères sont des insectes à métamorphose complète qui se composent de 3 parties (tête, thorax et abdomen), 3 paires de pattes et 2 paires d'ailes. Ils comprennent principalement les abeilles, bourdons, guêpes, frelons et fourmis.

Les guêpes, les abeilles, les frelons et les bourdons piquent pour se défendre. Seules les femelles sont capables de piquer.

Les réactions allergiques sont dues le plus souvent aux piqûres de guêpes et d'abeilles.



L'allergie c'est quoi ?

DÉFINITION

L'allergie résulte d'un dysfonctionnement du système immunitaire conduisant l'organisme à réagir de manière anormale au contact d'une substance étrangère inoffensive, l'allergène. L'allergène sera considéré comme dangereux par les personnes sensibilisées et provoquera une réaction allergique.

Le venin de l'hyménoptère peut entraîner chez les personnes allergiques des réactions parfois violentes.

LE MÉCANISME DE L'ALLERGIE SE DÉROULE EN 2 TEMPS :

Tout d'abord, une phase de sensibilisation au cours de laquelle le système immunitaire identifie la substance comme un allergène (1^{ère} piqûre).

Puis, lorsque l'organisme est de nouveau en contact avec l'allergène, la phase allergique se déclenche (piqûre ultérieure).

Conseils pratiques



QUE FAIRE POUR ÉVITER D'ÊTRE PIQUÉ ?

- ▮▮▮ Ne pas faire de gestes brusques, rester calme.
- ▮▮▮ Éviter de marcher pieds nus à l'extérieur.
- ▮▮▮ Éviter de laisser de la nourriture (viande, fruits...) à l'air libre.
- ▮▮▮ Se couvrir (pantalon, manches longues, chapeau).
- ▮▮▮ Éviter les parfums et produits parfumés.
- ▮▮▮ Stocker les ordures dans des sacs fermés et les sortir régulièrement.

QUE FAIRE EN CAS DE PIQURE ?

En cas de piqûre d'hyménoptère, retirer le dard sans toucher au sac à venin.

- ▮▮▮ **En cas de réaction généralisée :**
 - Il faut surtout rester calme, éviter de bouger et appeler les secours.
 - Une prise en charge médicale en urgence est impérative, le pronostic vital pouvant être engagé.
- ▮▮▮ **Des réactions généralisées sévères** (choc anaphylactique) :
 - Le geste d'urgence principal consiste à pratiquer une injection d'adrénaline intra-musculaire.

Important

CONTACTEZ UN SERVICE D'URGENCES MÉDICALES (15-112) immédiatement après l'administration de la 1^{ère} dose, même si les symptômes semblent s'améliorer, pour une observation et un traitement complémentaire si nécessaire (risque de récurrence de la réaction). *Vous devez informer le professionnel de santé qui vous prendra en charge sur place que vous avez reçu une injection intramusculaire d'adrénaline ou montrez-lui l'auto-injecteur.*

En attendant d'être pris en charge, vous devez **rester allongé avec les pieds surélevés, sauf si cela entraîne un essoufflement**. Dans ce cas, vous devez rester assis. Demandez à quelqu'un de rester à vos côtés. Le professionnel de santé qui vous prendra en charge récupérera le stylo injectable utilisé.

Vous devez toujours avoir sur vous 2 seringues pré-remplies d'Adrénaline. Dans certaines circonstances, une dose unique d'adrénaline peut ne pas suffire à inverser les effets d'une réaction allergique aiguë. Dans ce cas une nouvelle dose peut être injectée après un délai de 10 à 15 minutes.



Les symptômes de mon allergie



QUE PROVOQUENT LES PIQÛRES D'HYMÉNOPTÈRES ?

Des réactions locales bénignes

Chez le sujet non allergique, une piqûre de guêpe ou d'abeille déclenche en quelques minutes une réaction inflammatoire locale, parfois douloureuse, qui peut persister quelques heures voire quelques jours.

Des réactions loco-régionales

Si la taille de la réaction autour de la piqûre dépasse 10 cm de diamètre, elle est qualifiée de loco-régionale. Elle peut parfois s'étendre à tout un membre chez un sujet non allergique présentant une sensibilité cutanée particulière ou chez un authentique allergique au venin. À ce stade, il n'y a pas de caractère de gravité.

Des réactions généralisées modérées

La plus fréquente est l'urticaire (éruption cutanée de plaques rouges qui démangent) sur tout le corps.



Des réactions généralisées sévères (choc anaphylactique)

Les symptômes indiquant le déclenchement d'une réaction anaphylactique incluent :

- Démangeaison cutanée ;
- Éruption avec gonflement (type urticaire) ;
- Rougeur de la peau ;
- Gonflement des lèvres, de la gorge, de la langue, des mains et des pieds ;
- Respiration sifflante ;
- Enrouement ;
- Nausées ;
- Vomissements ;
- Crampes abdominales ;
- Dans certains cas, perte de conscience.



Mon immunothérapie allergénique

L'IMMUNOTHÉRAPIE ALLERGÉNIQUE (OU DÉSENSIBILISATION) EST LE SEUL TRAITEMENT DE L'ALLERGIE AUX VENINS D'HYMÉNOPTÈRES

- L'immunothérapie allergénique est le seul traitement de l'allergie qui agit directement sur le système immunitaire en le « rééquilibrant ». Elle induit une tolérance aux allergènes grâce à une administration répétée d'extraits d'allergènes responsables des symptômes.
- Votre traitement se conserve dans le réfrigérateur (entre +2 et +8°C).

COMMENT SE PRATIQUE L'IMMUNOTHÉRAPIE ALLERGÉNIQUE AUX VENINS D'HYMÉNOPTÈRES ?

Le traitement de l'allergie aux venins d'hyménoptères comporte deux étapes :

- La phase initiale consiste en des injections permettant une augmentation progressive de la dose administrée pour atteindre la dose d'entretien. Il existe différents schémas d'administration plus ou moins rapide pour cette phase.

Quel que soit le protocole choisi, l'initiation du traitement doit être réalisée sous surveillance médicale stricte en milieu hospitalier.



- La deuxième phase consiste en des injections de cette dose d'entretien, en principe toutes les 4 semaines au cours de la première année puis toutes les 4 à 6 semaines les années suivantes.
- Le traitement de l'allergie aux venins d'hyménoptères peut être poursuivi au minimum pendant 3 à 5 ans, ou plus longtemps dans certains cas.
- Il est impératif que vous restiez sous surveillance médicale pendant au moins 30 minutes après chaque injection.
- Le jour de l'injection, il est recommandé d'éviter les repas copieux, la prise d'alcool, les bains chauds, l'exercice physique.

OBSERVANCE ET SUIVI DU TRAITEMENT :

- Afin d'obtenir la meilleure efficacité possible, il est important d'être observant.
- L'observance consiste à suivre la prescription médicale donnée par votre médecin : intervalle entre deux prises, durée du traitement, ...



Effets indésirables

Consultez la notice délivrée avec votre traitement.

Déclarez un effet indésirable :

SI VOUS RESSENTEZ UN QUELCONQUE EFFET INDÉSIRABLE, PARLEZ-EN À VOTRE MÉDECIN OU À VOTRE PHARMACIEN

Ceci s'applique aussi à tout effet indésirable qui ne serait pas mentionné dans la notice.

Vous pouvez également déclarer les effets indésirables directement via le système national de déclaration :

Agence Nationale de Sécurité du Médicament et des Produits de Santé (ANSM) et réseau des Centres Régionaux de Pharmacovigilance.

Site internet :

www.signalement-sante.gouv.fr

En signalant les effets indésirables, vous contribuez à fournir davantage d'informations sur la sécurité du médicament.

Contre-indications

N'utilisez jamais ce médicament :

- si vous êtes allergique à l'un des composants contenus dans ce médicament, en dehors du venin d'hyménoptère, mentionnés dans la rubrique 6,
- si en plus de la réaction allergique, vous avez eu des réactions inhabituelles rénales, musculaires, cutanées, neurologiques, hématologiques et articulaires lorsque vous avez été piqué par un hyménoptère,
- si vous avez une maladie immunitaire (maladie chronique auto-immune) telles que vascularite systémique, périartérite noueuse ou autre...
- si vous avez un asthme et que les symptômes respiratoires ne sont pas suffisamment contrôlés.

Ce médicament est contre-indiqué chez les enfants de moins de 2 ans.

GROSSESSE, ALLAITEMENT ET FERTILITÉ

Si vous êtes enceinte ou que vous allaitez, si vous pensez être enceinte ou si vous envisagez une grossesse, demandez conseil à votre médecin ou à votre pharmacien avant de commencer l'immunothérapie allergénique avec ce médicament.

Avertissements et précautions

Adressez-vous à votre médecin ou pharmacien avant d'utiliser votre traitement d'ITA :

- ▮▮▮▮ si vous avez une maladie cardiovasculaire ou bronchopulmonaire,
- ▮▮▮▮ si vous avez une mastocytose ou un taux sanguin de tryptase élevé,
- ▮▮▮▮ si vous prenez des médicaments pour le traitement de la dépression (anti-dépresseurs tricycliques et inhibiteurs de la monoamine oxydase (IMAO)),
- ▮▮▮▮ si vous prenez des médicaments dits «inhibiteurs de l'enzyme de conversion» (IEC) qui sont des médicaments utilisés dans le traitement des problèmes cardiaques ou de l'hypertension artérielle,
- ▮▮▮▮ si vous prenez des médicaments dits «bêtabloquants» qui sont des médicaments utilisés pour le traitement de problèmes cardiaques, de l'hypertension artérielle, ou en collyres (goutte pour les yeux) pour le traitement du glaucome,
- ▮▮▮▮ si vous avez un cancer ou un déficit immunitaire,
- ▮▮▮▮ si vous avez une maladie auto-immune en rémission,
- ▮▮▮▮ si vous avez eu récemment une crise d'asthme,
- ▮▮▮▮ si votre état de santé s'est dégradé.

**INFORMEZ VOTRE MÉDECIN OU PHARMACIEN
SI VOUS UTILISEZ, AVEZ RÉCEMMENT UTILISÉ OU POURRIEZ
UTILISER TOUT AUTRE MÉDICAMENT.**

- ▮▮▮▮ En cas de survenue de symptômes tels qu'une démangeaison importante au niveau de la paume des mains ou de la plante des pieds, une urticaire, un gonflement de la bouche et/ou de la muqueuse, une sensation d'étouffement, de gêne respiratoire, de difficulté à avaler ou une modification de la voix dans les heures qui suivent l'administration de ce produit, contactez immédiatement un médecin.
- ▮▮▮▮ En cas de survenue d'une importante réaction locale après une injection du traitement, votre médecin peut être amené à modifier la dose administrée ou à vous prescrire des médicaments antihistaminiques en prévention pour les prochaines injections.
- ▮▮▮▮ En cas d'effets indésirables graves après une injection, votre médecin peut décider de ne pas poursuivre le traitement.

**SI VOUS INTERROMPEZ VOTRE TRAITEMENT
OU AVEZ DÉPASSÉ LES DÉLAIS RECOMMANDÉS
ENTRE 2 INJECTIONS (SANS LIEN AVEC DES
EFFETS SECONDAIRES) :**

Le traitement de l'allergie aux venins d'hyménoptères nécessite le strict respect du protocole. Il est important de respecter le schéma d'injections défini par le médecin et le délai entre deux injections sauf si le traitement est interrompu à la suite d'un effet secondaire.

- ▮▮▮▮ En cas d'interruption du traitement, il n'est pas défini de protocole précis pour la reprise du traitement.
- ▮▮▮▮ Votre médecin prescripteur adaptera avec vous les modalités de reprise des injections en fonction de votre cas et de la durée écoulée depuis la dernière injection. Une phase de reprise progressive peut être nécessaire pour revenir à la dose d'entretien. Une surveillance stricte en milieu hospitalier est requise lors de la reprise du traitement.

2

Mon traitement d'ITA



Mon suivi de traitement

LE SUIVI DE MES INJECTIONS

Date de l'injection	Allergène(s) utilisé(s)	Concentration	Volume injecté	Tension artérielle	Pouls	Débit de pointe (en cas d'asthme associé)
Observations :						
Observations :						
Observations :						
Observations :						
Observations :						

2

Mon traitement d'ITA



Mon suivi de traitement

LE SUIVI DE MES INJECTIONS

Date de l'injection	Allergène(s) utilisé(s)	Concentration	Volume injecté	Tension artérielle	Pouls	Débit de pointe (en cas d'asthme associé)
Observations :						
Observations :						
Observations :						
Observations :						
Observations :						

2

Mon traitement d'ITA



Mon suivi de traitement

LE SUIVI DE MES INJECTIONS

Date de l'injection	Allergène(s) utilisé(s)	Concentration	Volume injecté	Tension artérielle	Pouls	Débit de pointe (en cas d'asthme associé)
Observations :						
Observations :						
Observations :						
Observations :						
Observations :						

2

Mon traitement d'ITA



Mon suivi de traitement

LE SUIVI DE MES INJECTIONS

Date de l'injection	Allergène(s) utilisé(s)	Concentration	Volume injecté	Tension artérielle	Pouls	Débit de pointe (en cas d'asthme associé)
Observations :						
Observations :						
Observations :						
Observations :						
Observations :						

2

Mon traitement d'ITA



Mon suivi de traitement

LE SUIVI DE MES INJECTIONS

Date de l'injection	Allergène(s) utilisé(s)	Concentration	Volume injecté	Tension artérielle	Pouls	Débit de pointe (en cas d'asthme associé)
Observations :						
Observations :						
Observations :						
Observations :						
Observations :						

2 Mon traitement d'ITA



Mon suivi de traitement

LE SUIVI DE MES INJECTIONS

Date de l'injection	Allergène(s) utilisé(s)	Concentration	Volume injecté	Tension artérielle	Pouls	Débit de pointe (en cas d'asthme associé)
Observations :						
Observations :						
Observations :						
Observations :						
Observations :						

2

Mon traitement d'ITA



Mon suivi de traitement

LE SUIVI DE MES INJECTIONS

Date de l'injection	Allergène(s) utilisé(s)	Concentration	Volume injecté	Tension artérielle	Pouls	Débit de pointe (en cas d'asthme associé)
Observations :						
Observations :						
Observations :						
Observations :						
Observations :						



ORDO
IZZY

SERVICE PATIENTS :
DE 8H30 À 18H

☎ 01 55 59 20 60

✉ ordoizzy@stallergenesgreer.com



Suivez votre commande

7j/7 - 24h/24 sur le site OrdoIZZY :

ordoizzy.stallergenesgreer.com

STALLERGENES  GREER