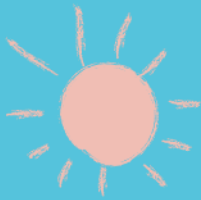


Staloral®

Mes allergies
Ma désensibilisation

Carnet de suivi de traitement



Asthme & Allergies

STALLERGENES  GREER

Votre médecin vous a prescrit un traitement de désensibilisation dans le cadre de votre allergie aux

La désensibilisation ou immunothérapie allergénique (ITA) est utilisée dans le traitement des allergies, aussi bien pour agir sur les symptômes que pour traiter la cause de l'allergie en réhabilitant l'organisme à tolérer l'allergène mis en cause.

Ce carnet de suivi de traitement, rédigé en collaboration avec l'association Asthme & Allergies, a été pensé par des patients qui ont déjà été pris en charge pour accompagner ceux qui démarrent leur parcours. Il est destiné à faciliter et à optimiser chaque étape du traitement, et surtout, à apporter des réponses aux principales questions que l'on peut se poser concernant la désensibilisation.

Il se veut être un lien avec le médecin et un soutien tout au long du parcours d'ITA. Son format pratique permet de le ranger facilement dans un sac et de l'amener à toutes les consultations.

Mes indispensables.....	p. 4
Mon profil allergique.....	p. 5
Mon parcours de désensibilisation.....	p. 6

EN PRÉAMBULE

Les essentiels à connaître.....	p. 10
Les principaux symptômes de l'allergie.....	p. 12
Un impact sur la qualité de vie.....	p. 14
Les traitements.....	p. 15
L'immunothérapie allergénique, en quoi cela consiste ?.....	p. 16

MON INITIATION DE TRAITEMENT AVEC STALORAL®

Mieux connaître Staloral®.....	p. 18
Mon schéma de prises.....	p. 19
Les points clés pour mieux me traiter.....	p. 20
Les règles d'or.....	p. 21
Montage de la pompe.....	p. 22
Ma prise de traitement.....	p. 23
Mes questions les plus fréquentes.....	p. 24

MON SUIVI DE TRAITEMENT AVEC STALORAL®

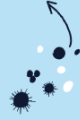
Ma dose d'entretien.....	p. 26
Trucs et astuces.....	p. 27
Vacances et voyages.....	p. 28
Les règles d'or.....	p. 29

MON TRAITEMENT DANS LA DURÉE AVEC STALORAL®

Quelques astuces.....	p. 30
Les règles d'or.....	p. 31
Mes questions les plus fréquentes.....	p. 32
Contre-indications et précautions d'emploi.....	p. 34



Mes indispensables



MES ADRESSES UTILES

- > Pour tout savoir sur les allergènes aéroportés* : <https://www.pollens.fr/>
- > Pour connaître les essentiels sur les allergies : <https://www.ameli.fr/assurance/sante/themes/allergies>
- > Pour être accompagné au quotidien : Association Asthme & Allergies : <https://asthme-allergies.org/>
- Association Française pour la Prévention des Allergies : <https://www.afpra.fr/>
- Association isAllergie 51 : <https://www.association-isallergies51.com/>



MES APPLICATIONS UTILES

Alertes pollens : pour anticiper la présence de pollens dans l'air autour de moi, au quotidien, en se géolocalisant.



MES CONTACTS UTILES

Mon Allergologue :
Mon Pneumologue :
Mon ORL :
Mon pédiatre :






*Aéroporté : porté par l'air

Mon profil Allergique





MON TYPE D'ALLERGIE :

- Rhinite allergique saisonnière 
- Rhinite allergique permanente (toute l'année) 
- Asthme allergique 
- Allergie alimentaire 





MES ALLERGÈNES :

- De l'air intérieur :
- Acariens 
 - Phanères d'animaux 
 - Moisissures 

MES SYMPTÔMES :

- Éternuements 
- Congestion nasale 
- Nez qui coule 
- ŒIL qui gonfle, gratte, pleure 

De l'air extérieur :

- Pollens de Graminées 
- Pollens de Bétulacées (Aulne, Bouleau, Noisetier, Charme) 
- Pollens de Cupressacées (Cyprès, Genévrier, Thuja) 
- Pollens d'Ambrisie 
- Mes autres allergènes

Mes traitements des symptômes de la rhinite allergique :



Mon traitement quotidien de l'asthme :
Mon traitement en cas de crise d'asthme :

Staloral® : mon parcours de désensibilisation

Mes allergies sont associées à des symptômes très variés. Une fois le diagnostic effectué et les allergènes responsables de ces symptômes identifiés, nous avons tenté, mon médecin et moi différentes options. Malgré cela, certains symptômes persistent et mon médecin m'a proposé un traitement de désensibilisation (ITA)*. Le parcours sera long, jalonné d'étapes mais il peut être une solution à mes allergies.

MON SUIVI / MES SERVICES



Ordo IZZY
WWW.ORDOIZZY.COM

ALERTES POLLENS
DRAGO

SERVICE RELATION PATIENT
01 55 59 20 60

CALENDRIER DE TRAITEMENT

3



2

MES TRAITEMENTS

Je suis ici



TRAITEMENTS SYMPTOMATIQUES



ÉVICTION DES ALLERGÈNES

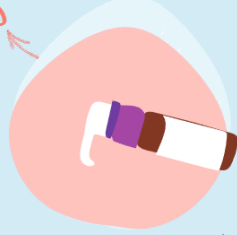
MON DIAGNOSTIC



4



DÉSENSIBILISATION



* ITA : immunothérapie allergénique

Mon traitement de désensibilisation va durer en moyenne 3 ans. Son déroulement va comporter différentes étapes avec des particularités propres à chacune d'entre elles.

1^{ère} Année

MON INITIATION DE TRAITEMENT

Je dois tout d'abord bien comprendre mon allergie et les enjeux de ma désensibilisation, ainsi que les principales caractéristiques de mon traitement (posologie, utilisation de la pompe, effets indésirables...)

Je dois ensuite trouver la bonne routine dans mes prises quotidiennes pour ne pas oublier mon traitement.

Je dois également penser à mettre en place le suivi de mon traitement avec mon médecin.



- J'évalue régulièrement les bénéfices de mon traitement en me posant les questions suivantes :
- Mes symptômes allergiques ont-ils diminué ?
 - Est-ce que je prends moins de traitements de secours ? A quelle fréquence ?
 - Ma qualité de vie est-elle améliorée (sommeil, forme intellectuelle et physique...)?
 - Mon traitement est-il associé à des effets indésirables et si oui comment puis-je les gérer ?
- Cette première année doit vous permettre d'approprier votre traitement et de trouver votre rythme.

2^e JE PENSE À PRENDRE MES RENDEZ-VOUS

Je peux parfois avoir des baisses de motivation ou oublier mon traitement, dans ce cas, je n'hésite pas à en parler à mon médecin et à solliciter son soutien ou celui de mes proches, ou de groupes de patients. Je prends conscience que la persévérance est mon principal atout.



3^e MON SUIVI DE TRAITEMENT

J'effectue mes visites de suivi et je fais renouveler mon traitement régulièrement. Les rendez-vous avec mon allergologue permettent de faire le bilan de ma première année de traitement et de discuter de son impact sur mes symptômes, la prise de médicaments de secours ou ma qualité de vie.



2^{ème} Année

4^e MON TRAITEMENT DANS LA DURÉE

Je suis maintenant en 3^{ème} année de traitement, je connais mon allergie, mon traitement et son rôle sur mes symptômes et ma qualité de vie. Ma routine est maintenant bien installée et je sais gérer les contraintes et les imprévus. Je continue à être assidu dans mes prises pour pouvoir obtenir les bénéfices attendus.

Le respect de mon traitement (doses, durée, prises quotidiennes...) pourra permettre à ma désensibilisation d'agir durablement sur mon système immunitaire.

LES ESSENTIELS À CONNAÎTRE

QU'EST-CE QU'UNE ALLERGIE ?

L'allergie correspond à une **réponse anormale et exagérée du système immunitaire** suite à un contact avec un **allergène**.

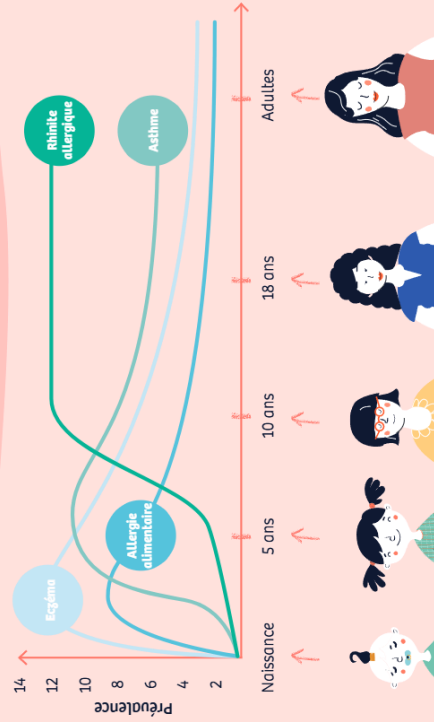
L'allergène, en général, inoffensif, provoquera une réaction allergique chez les personnes sensibilisées.

L'**allergie respiratoire** est une **maladie chronique** du système immunitaire résultant à la fois d'une **prédisposition génétique** (l'atopie) et de **facteurs environnementaux**. C'est une **maladie évolutive** avec, au fil du temps, un risque accru de **polysensibilisation** (sensibilité simultanée à plusieurs allergènes), d'aggravation de la maladie allergique et d'apparition d'autres maladies associées.

LA MARCHÉ ALLERGIQUE

L'allergie évolue avec l'âge

Au cours de la petite enfance, on observe principalement des troubles cutanés (eczéma), ainsi que des allergies alimentaires. Plus tard, l'allergie peut se manifester sous forme de rhinite allergique, et se transformer en asthme allergique.



LES PRINCIPAUX ALLERGÈNES RESPONSABLES D'ALLERGIES RESPIRATOIRES SONT :

Les acariens, les pollens de graminées, les pollens de bétulacées, les moisissures et d'ambroisie, les poils d'animaux et les moisissures.



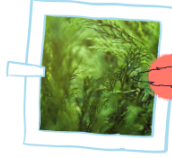
Acarie



Graminées



Bétulacées



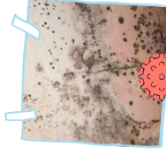
Cupressacées



Ambroisie



Animaux



Moisissures

Les principaux symptômes de l'allergie

La réaction allergique peut se manifester de différentes manières



UNE RHINITE ALLERGIQUE (ou rhinoconjonctivite allergique)

De survenue parfois brutale, Les symptômes sont :

- Une nez bouché de façon plus ou moins importante
- Des crises d'éternuements à répétition
- Des démangeaisons du nez et/ou du palais
- Et très souvent une conjonctivite sous la forme de larmoiements, rougeurs, picotements et démangeaisons des yeux



UN ASTHME ALLERGIQUE

Les symptômes sont :

- Des difficultés respiratoires
- Une sensation de poids sur la poitrine
- Une toux sèche
- Une respiration sifflante

LES SYMPTÔMES CUTANÉS

- La dermatite atopique (ou eczéma atopique)
- L'eczéma de contact
- L'urticaire



FORMES GRAVES

- Crise d'asthme
- Œdème de quinsche
- Angio-œdème



Attention, selon La localisation de l'œdème, je devrai faire l'objet d'une prise en charge médicale d'urgence.



C'est une réaction généralisée qui touche tout le corps et se manifeste par des symptômes cardio-vasculaires (troubles du rythme cardiaque), respiratoires (crise d'asthme), digestifs (vomissements), cutanéomuqueux (œdème et urticaire). Cette réaction comporte un risque vital et doit être prise en charge par un appel au service d'urgence pour bénéficier d'un traitement rapide adapté (injection d'adrénaline en intra-musculaire) et d'une hospitalisation.

Un impact sur la qualité de vie

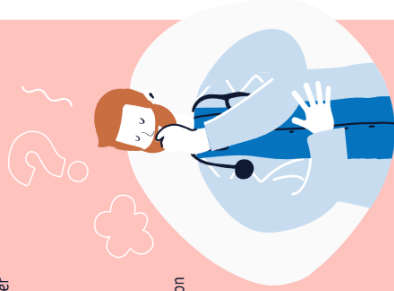
LE POIDS DE LA MALADIE

Les conséquences des maladies allergiques ne sont pas négligeables au quotidien. Elles peuvent se manifester de différentes façons : activités quotidiennes perturbées, fatigue, troubles du sommeil et altération de la mémoire. Une incidence est reconnue sur les résultats scolaires et la productivité au travail.



LA MALADIE PEUT AVOIR UN IMPACT SUR MA QUALITÉ DE VIE

- > Mes relations avec les autres peuvent être impactées
- > Mon image de moi et ma confiance en moi peuvent être altérées
- > Je peux refuser les loisirs et sorties en raison de mes symptômes et ainsi m'isoler des autres
- > L'allergie est un facteur important d'absentéisme professionnel et scolaire
- > L'allergie peut avoir un impact sur mon avenir et ma carrière professionnelle



Les traitements

L'ÉVICTION DE L'ALLERGÈNE

Réduire mon exposition aux allergènes peut m'aider à soulager mes symptômes et peut contribuer à diminuer ma sensibilité allergique.

Cependant, en fonction des allergènes auxquels je suis sensible (chat, acariens), l'éviction totale peut être difficile à mettre en oeuvre.

Il existe plusieurs types de traitement pour mes allergies

LE SOULAGEMENT DE MES SYMPTÔMES

Des médicaments peuvent réduire temporairement mes symptômes d'allergie en bloquant la réaction allergique. Les traitements médicamenteux les plus utilisés sont :

- > Les antihistaminiques
- > Les bronchodilatateurs (dans l'asthme allergique)
- > Les corticoïdes (dans l'asthme allergique)

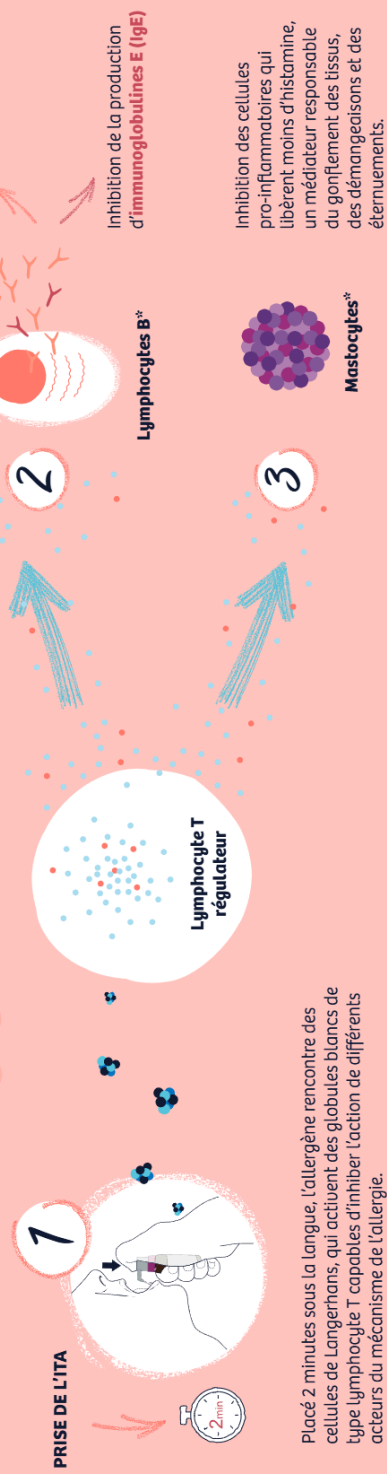
LA DÉSENSIBILISATION

> L'immunothérapie allergénique est un traitement ciblé qui induit une tolérance aux allergènes en rééquilibrant le système immunitaire.

Elle agit sur la cause et sur les symptômes de l'allergie.



L'immunothérapie allergénique, en quoi cela consiste ?



POURQUOI 3 ANS EN MOYENNE ?

L'immunothérapie allergénique (ITA) est un traitement destiné à augmenter la tolérance du système immunitaire aux allergènes responsables de vos symptômes. Il faut donc du temps pour rééquilibrer ce système.

L'ITA est un traitement de la cause qui agit directement sur le système immunitaire en le rééquilibrant.

Même si votre traitement soulage vos symptômes, il ne faut pas l'arrêter.

Il faut persévérer pendant toute la durée de votre traitement pour en ressentir les bénéfices attendus.



La désensibilisation (ou immunothérapie allergénique) est un traitement de l'allergie qui consiste à administrer, pendant une période de longue durée (plusieurs années), des extraits d'allergènes à doses progressives, de façon à stimuler le système immunitaire et à rendre la personne tolérante à la substance. L'immunothérapie est efficace pour réduire les symptômes de l'allergie. Elle modifie l'évolution en traitant la cause de la maladie.

* sont des globules blancs qui ont un rôle majeur dans la défense immunitaire de l'organisme

Mon initiation de traitement avec Staloral®

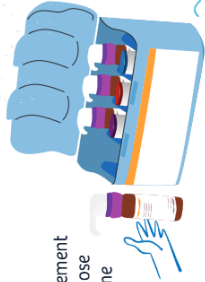
MIEUX CONNAÎTRE Staloral®

- > Staloral® est une solution sublinguale* d'extrait allergénique utilisée pour l'immunothérapie allergénique.
- > Le traitement se présente sous la forme d'un coffret personnalisé comprenant : des flacons en verre, des pompes doseuses spécialement adaptées au traitement sous la langue et une notice. La pompe est à monter sur les flacons selon les instructions présentées page 22.
- > Staloral® est adapté au schéma de prises défini avec mon médecin. Chaque flacon contient 50 pressions dont 5 seront dédiées à l'amorçage de la pompe (voir page 22).



MON TRAITEMENT SE DÉROULE EN 2 TEMPS :

- 1 Une phase d'initiation :**
Au cours de cette période, mon organisme va être exposé à des doses progressivement croissantes d'allergène. L'objectif est d'atteindre la dose qui va permettre de réduire la sensibilité de mon organisme à l'allergène.
- 2 Une phase d'entretien :**
Cette période consiste à administrer quotidiennement et sur plusieurs années (en moyenne 3 ans) la dose d'allergène maximale tolérée par mon organisme de façon à stimuler mon système immunitaire et le rendre tolérant à cette même substance.



Mon schéma de prises Staloral®

Des exemples de schémas thérapeutiques utilisant la pompe délivrant 200 µL par pression sont décrits ci-dessous, à titre indicatif et peuvent être ajustés en fonction de l'évolution de l'état du patient, la survenue de maladies intercurrentes* (par exemple : infection respiratoire) et de la survenue éventuelle d'effets indésirables :

10 IR*/C/mL										100 IR*/C/mL						
Phase d'initiation	Jour	j1	j2	j3	j4	j5	j6	j7	j8	j9	j10	Phase d'entretien				
	Nb de pressions	1	2	3	4	5	1	2	3	4	5	100 IR*/C/mL				
	Date d'initiation											Nombre de pressions/j				

A la fin de la phase d'initiation, poursuite sans interruption avec la phase d'entretien.

10 IR/mL										100 IR/mL					300 IR/mL						
Phase d'initiation	Jour	j1	j2	j3	j4	j5	j6	j7	j8	j9	j10	j11	j12	j13	Phase d'entretien						
	Nb de pressions	1	2	3	4	5	1	2	3	4	5	1	2	3	4	5	300 IR/mL				
	Date d'initiation																Nombre de pressions/j				

A la fin de la phase d'initiation, poursuite sans interruption avec la phase d'entretien.

10 IR/mL										300 IR/mL						
Phase d'initiation	Jour	j1	j2	j3	j4	j5	j6	j7	j8	j9	j10	Phase d'entretien				
	Nb de pressions	1	2	3	4	5	1	2	3	4	5	300 IR/mL				
	Date d'initiation											Nombre de pressions/j				

A la fin de la phase d'initiation, poursuite sans interruption avec la phase d'entretien.

300 IR/mL											
Phase d'initiation	Jour	j1	j2	j3	j4	j5	Phase d'entretien				
	Nb de pressions	1	2	3	4	5	300 IR/mL				
	Date d'initiation						Nombre de pressions/j				

A la fin de la phase d'initiation, poursuite sans interruption avec la phase d'entretien.

Autre																			
Phase d'initiation	Jour	j1	j2	j3	j4	j5	j6	j7	j8	j9	j10	j11	j12	j13	Phase d'entretien				
	Nb de pressions														Nombre de pressions/j				
	Date d'initiation																		

A la fin de la phase d'initiation, poursuite sans interruption avec la phase d'entretien.

* Sublinguale : sous la langue

Les points clés pour mieux me traiter

Pour chaque point, il est possible que j'identifie des obstacles mais je peux choisir des solutions qui me conviennent, en m'inspirant des conseils pratiques et outils disponibles.

1

PRENDRE QUOTIDIENNEMENT MON TRAITEMENT

Objectif : prendre mon traitement tous les jours définis par mon médecin.

2

RESPECTER LA POSOLOGIE PRESCRITE

Objectif : prendre le nombre de pressions recommandées par le médecin chaque jour.
Ex. : 5 pressions par jour

3

RESPECTER LA DURÉE DU TRAITEMENT

Objectif : prendre mon traitement pendant la durée prévue par mon médecin, c'est-à-dire en moyenne 3 ans.

4

PENSER À PRENDRE RDV

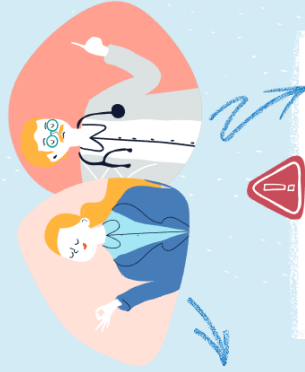
Objectif : discuter de l'impact du traitement et de mes symptômes avec mon médecin.

Si il y a pas d'amélioration des symptômes au cours de la première année suivant l'initiation du traitement, l'indication du traitement devra être réévaluée



Les règles d'or

- ✓ Je vérifie que le flacon est intact
- ✓ Je vérifie que le flacon correspond à mon ordonnance médicale
- ✓ Je me conforme au schéma de prises prescrit par mon médecin
- ✓ Je calcule le nombre de prises possible par flacon (voir encadré)
- ✓ Je prends Stalorat* en dehors d'une prise de nourriture ou de boisson
- ✓ Je conserve toutes mes boîtes Stalorat* au réfrigérateur
- ✓ Je crée la bonne routine pour ma prise quotidienne pour éviter les oublis



ATTENTION :

- ✗ Je n'arrête pas mon traitement*
- ✗ Je ne modifie pas mon traitement sans l'accord préalable de mon médecin

CALCULER LE NOMBRE DE DOSES PAR FLACON

Exemple pour 5 pressions/jour à 300 IR

- > Un flacon = 50 pressions
- > Nombre de pressions nécessaires pour amorcer la pompe : 5
- > Nombre de pressions disponibles pour le traitement par flacon : 45
- > Nombre de pressions par jour de traitement : 5

Mon calcul :

$$50 - 5 = 45 \rightarrow \frac{45 \text{ pressions}}{5 \text{ pressions par jour}} = 9 \text{ J de traitement / Flacon}$$

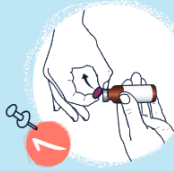
Dans un coffret de 5 flacons, il y aura donc 45 jours de traitement.

* sauf dans certains cas, le nécessaire et mentionnés dans la fiche d'information destinée à être dépliée avec les préparations d'allergènes

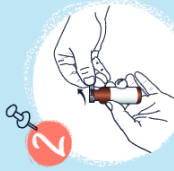
Montage de la pompe

6 ÉTAPES À RESPECTER POUR MONTER FACILEMENT LA POMPE

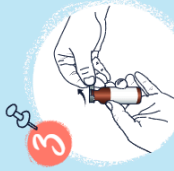
Chaque pompe est emballée dans un blister individuel.



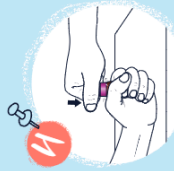
1 RETIRER
le disque en plastique
coloré de la capsule.



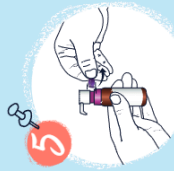
2 TIRER
sur la languette
métallique et enlever
entièrement la capsule en
aluminium.



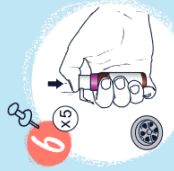
3 ENLEVER
le bouchon gris.



4 RETIRER
la pompe de son
plastique protecteur,
tenir fermement le flacon
d'une main, en appuyant
sur une surface plane et
encliqueter la pompe sur
le flacon en exerçant une
forte pression.



5 RETIRER
l'anneau de sécurité
violet.



Lors de la première
utilisation, **AMORCER**
la pompe en appuyant
à fond sur la partie
supérieure par 5 pressions
successives. La solution
ainsi détrempée doit être
jetée. La pompe délivre
une dose complète
seulement après
les 5 pressions.

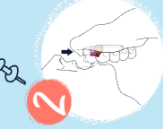
Ma prise de traitement

Une bonne utilisation quotidienne de la pompe permet de respecter la prescription du médecin et d'optimiser l'action du médicament. En effet, la pompe doséeuse a été conçue pour garantir l'administration d'un volume précis, calibré et reproductible d'extraits allergéniques.

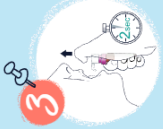
RESPECTER LA PRESCRIPTION DU MÉDECIN



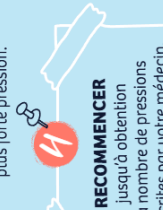
1 POSITIONNER
l'embout dans
la bouche, sous
la langue.



2 APPUYER FERMEMENT
sur la partie supérieure
de la pompe de façon
constante jusqu'à la butée.
Vous pouvez utiliser le doigt
avec lequel vous avez le plus
de facilité pour exercer la
plus forte pression.



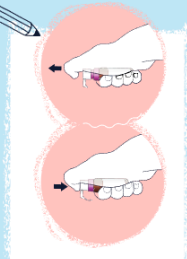
**3 RELÂCHER
COMPLÈTEMENT
LA POMPE.**
Il est nécessaire
d'attendre au moins
2 secondes entre
chaque pression.



4 RECOMMENCER
jusqu'à obtention
du nombre de pressions
prescrites par votre médecin.

Utilisation optimale DE VOTRE FLACON

- > Appuyer à fond sur la partie supérieure de la pompe à chaque pression pour obtenir la bonne quantité.
- > Relâcher complètement la pompe entre chaque pression.



- 5 GARDER** le produit 2 minutes sous la langue puis l'avaler.
- 6 ESSUYER** l'embout après utilisation et replacer l'anneau de sécurité.
- 7 SE LAVER LES MAINS** après avoir pris son traitement.

Mes questions les plus fréquentes

MA DÉSENSIBILISATION

Que faire en cas d'oubli de prise de traitement ?

- En cas d'oubli d'une dose, je ne prends pas de dose double pour compenser.
- En cas d'oubli de moins d'une semaine (non liée à des effets secondaires), je reprends mon traitement le jour suivant (oubli à la dose habituelle).
- En cas d'interruption prolongée (de plus d'une semaine), je consulte mon médecin, il déterminera les modalités de reprise de mon traitement.

Est-il possible de faire une désensibilisation en cours de grossesse ?*

Il n'existe pas de données cliniques sur l'utilisation de Staloral® chez la femme enceinte. Il n'est pas recommandé de débuter une immunothérapie allergénique en cours de grossesse.

Comment fonctionne la désensibilisation ?

La désensibilisation (ou immunothérapie allergénique) est un traitement de l'allergie qui consiste à administrer, pendant une période de longue durée (plusieurs années), des extraits d'allergènes à doses progressives, de façon à stimuler le système immunitaire et à rendre la personne tolérante à la substance. L'immunothérapie est efficace pour réduire les symptômes de l'allergie.

A partir de quel âge, un traitement de désensibilisation peut-il commencer ?

Une immunothérapie allergénique n'est pas recommandée avant l'âge de 5 ans.

MON ENVIRONNEMENT

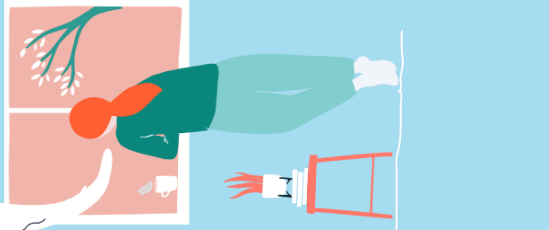
Quelles mesures d'éviction adopter ?

L'éviction consiste à prendre des mesures pour lutter contre la présence de l'allergène et limiter le contact avec celui-ci. C'est le premier pas vers une amélioration des symptômes allergiques. Quelles sont les mesures ?

- Adapter mes lieux de vie en prenant des mesures pour éliminer les allergènes mis en cause.
- Pour le pollen, éviter les pique-niques, me laver les cheveux après une promenade, éviter de tondre le gazon, préférer la climatisation.
- Éviter le contact avec les animaux à l'origine de mon allergie.
- Pour les acariens, il est nécessaire de lutter contre les poussières de la maison en passant l'aspirateur fréquemment, aérer régulièrement, les pièces, modérer la température intérieure et l'humidité, laver le linge de maison à 65°C (draps, housses de coussins, couvertes...).

Comment faire réaliser un diagnostic d'habitat ?

Un conseiller médical en environnement intérieur (CMEI) peut être contacté lorsqu'une allergie liée à une substance est suspectée d'être présente dans mon environnement intérieur. Il pourra ainsi réaliser un diagnostic d'habitat, effectuer des mesures et identifier les allergènes en cause.



*Pour plus d'information sur la grossesse et l'allaitement, voir p.35

Mon suivi de traitement avec Staloral®

MA DOSE D'ENTRETIEN

J'ai atteint la dose maximale tolérée quotidienne de mon traitement grâce à la phase d'initiation. J'entre maintenant dans la période d'entretien. Je dois donc adapter ma routine au long cours pour bien respecter mon traitement. Comment faire ?

J'organise mes visites de suivi et de renouvellement de mon traitement chez mon médecin. Lors de ces visites, j discute avec celui-ci de l'impact de mon traitement, de désensibilisation sur mes symptômes, sur la prise de médicaments de secours et sur ma qualité de vie.

MON AGENDA MÉDICAL – JE NOTE ICI MES RDV

DATE	HEURE	MEDECIN	NOTES
—/—/—	—h—		
—/—/—	—h—		
—/—/—	—h—		
—/—/—	—h—		
—/—/—	—h—		
—/—/—	—h—		

Pour obtenir les bénéfices attendus du traitement, il est nécessaire de respecter la prescription du médecin (posologie, nombre de prises quotidiennes, horaires des prises, durée de mon traitement) et de garder sa motivation.



Trucs et astuces

2

Je range toujours mes flacons au même endroit dans le réfrigérateur afin de les retrouver facilement.

3

Mon allergologue m'a remis une fiche pratique d'utilisation, c'est le mode d'emploi de mon traitement. La dose, la fréquence et la période de prises y sont indiquées. Je m'y reporte en cas de moindre doute.

5

J'apprends à gérer mon stock de flacons en fonction de ma fiche pratique d'utilisation afin d'éviter les interruptions de traitement.

6

Je mets une note dans mon agenda ou je crée une alerte dans mon téléphone mobile afin de ne pas oublier de reprendre RDV...

8

Je détecte les moments de surmenage et de baisse d'enthousiasme !
Si je me sens fatigué, surmené, stressé, je fais appel à mon entourage et je choisis une personne pour m'aider à prendre mon traitement dans la durée.

7

Je choisis une routine, une chose que je fais tous les jours à la même heure, et je colle ma prise de traitement dessus.

4

Je garde mon médicament sous la langue 2 minutes en m'aidant d'un sablier ou d'un minuteur.

7

En cas d'effets indésirables, j'informe mon médecin.

9

Il est important de ne pas interrompre mon traitement, je pense à son renouvellement.



Vacances et voyages

Sije pars en voyage, je pense à prévoir un nombre suffisant de flacons pour ne pas interrompre mon traitement.



LES POINTS CLÉS

Je voyage avec Staloral®

- Je transporte le ou les flacon(s) de Staloral® en position verticale.
- Les flacons pour lesquels la pompe doseuse a été montée doivent être rangés dans leur boîte, munis de leur anneau de sécurité.
- Les flacons doivent être remis au réfrigérateur dès que possible.



Sij je voyage en avion

- Je garde en cabine les flacons pour lesquels la pompe doseuse a été montée.
- Je prends mon ordonnance avec moi quand je voyage, pour passer les contrôles.
- Les autres flacons non entamés peuvent voyager dans ma valise en soute.



Sij'ai plusieurs maisons

Pour les enfants vivant en alternance entre deux foyers, je pense à aborder le sujet avec mon médecin allergologue afin d'envisager une solution pour éviter les interruptions de traitement.



Les règles d'or

- Je respecte la dose d'entretien prescrite par mon médecin
- À chaque renouvellement, je vérifie que le flacon correspond à mon ordonnance médicale
- Je continue à prendre Staloral® en dehors d'une prise de nourriture ou de boisson
- Je cale ma prise quotidienne à ma routine
- Je n'oublie pas de conserver Staloral® au réfrigérateur
- Je prépare mes rendez-vous avec mon médecin et je liste mes questions



ATTENTION :

- Je n'arrête pas et je ne modifie pas mon traitement sans l'accord préalable de mon médecin*
- Je ne reste pas seul face à mes interrogations, j'interroge mon médecin et je me rapproche des associations de patients
- Je n'oublie pas de programmer mes rendez-vous avec mon médecin



Mon traitement dans la durée avec Staloral®

*Félicitations,
j'entame la dernière ligne
droite de mon traitement !*



Je connais mon allergie, mes symptômes et mon traitement sur le bout des doigts, j'ai trouvé ma routine et je maîtrise mon traitement.

Pour obtenir les bénéfices attendus, la durée d'un traitement de désensibilisation est d'en moyenne 3 ans, en respectant scrupuleusement la durée prescrite par le médecin et sans interrompre mon traitement.

IL EST DONC IMPORTANT DE NE PAS SE RELACHER !

QUELQUES ASTUCES



Je pense au chemin parcouru depuis le début du traitement pour poursuivre mes efforts.



Je fais régulièrement le point sur les bénéfices de mon traitement pour ne pas me décourager.



J'utilise la pensée positive pour rester motivé.

Je me remémore les symptômes que j'avais avant ma désensibilisation.

Les règles d'or

- ✓ Je continue à respecter la prescription de mon médecin
- ✓ Je sollicite mon médecin en cas de questions ou d'hésitations
- ✓ Je continue à respecter ma routine si elle me convient
- ✓ Je participe à une communauté d'échange pour être soutenu ou soutenir les autres
- ✓ Je surveille mes symptômes et j'en parle à mon médecin
- ✓ J'anticipe mes rendez-vous chez le médecin



ATTENTION :

Je ne me décourage pas.

Je ne modifie pas mon traitement seul sans en parler à mon médecin.

Je n'arrête pas mon traitement même si je me sens mieux et que je pense que mon allergie est loin derrière moi.



Mes questions les plus fréquentes



MA DÉSENSIBILISATION

Pourquoi le traitement de désensibilisation dure-t-il aussi longtemps ?

L'allergie est une réponse exagérée de mon organisme lors d'un contact avec un allergène. 3 ans, cela représente la durée de traitement moyenne pour rééquilibrer mon système immunitaire.

Je ne ressens plus de symptômes, dois-je continuer mon traitement ?

Oui, je ne pourrai bénéficier pleinement des résultats de mon traitement que si je poursuis mes efforts jusqu'au bout et respecte la durée de mon traitement. Même si mes symptômes ont disparu, je respecte la prescription de mon médecin qui a été adaptée à mon allergie.

Je suis en train de me démotiver, que faire ?

Le traitement est long et il est normal de connaître une perte de motivation. Je ne suis pas seul, c'est le cas pour de nombreux patients soumis à des traitements de longue durée. Toutefois, ce serait dommage d'arrêter maintenant. Il existe des associations de patients qui peuvent m'aider à rester motivé. Je n'hésite pas à les contacter, d'autant que j'ai les coordonnées dans la rubrique « mes indispensables » du carnet. Je peux aussi en parler avec mon médecin.

MON ENVIRONNEMENT

Puis-je recycler mes flacons et réduire l'impact de mon traitement sur l'environnement ?

Oui, une fois le flacon vide, la partie en verre du flacon peut être recyclée dans le conteneur adéquat. La pompe doit être retirée du flacon et jetée dans le bac de tri. La notice et la boîte sont à mettre dans la poubelle de recyclage. Si le flacon n'est pas vide, il doit être retourné à la pharmacie.



CONTRE-INDICATIONS

et PRÉCAUTIONS D'EMPLOI

CONTRE-INDICATIONS

L'administration d'allergènes en vue d'une immunothérapie allergénique (également appelée traitement de désensibilisation) est contre indiquée dans les cas suivants :

- > Maladie auto-immune évolutive, déficit immunitaire,
- > Affection ou tumeur maligne,
- > Asthme non contrôlé (instable) ou sévère (VEMS ≤ 70 %),
- > Lésions inflammatoires de la bouche (lichen plan buccal, aphte, mycose, plaie, chute ou extraction dentaire récente non cicatrisée).

PRÉCAUTIONS ET MISES EN GARDE À L'UTILISATION DES ALLERGÈNES

Durée du traitement

La durée recommandée d'une immunothérapie allergénique, si une efficacité est observée, est en moyenne de 3 ans. S'il n'y a pas d'amélioration des symptômes au cours de la première année suivant l'initiation du traitement, l'indication du traitement devra être réévaluée.

En cas de survenue de symptômes, tels qu'une démangeaison importante au niveau de la paume des mains ou de la plante des pieds, une urticaire, un gonflement de la bouche et/ou de la muqueuse buccale, une sensation d'étouffement, de gêne respiratoire, de difficulté à avaler ou une modification de la voix **dans les heures qui suivent l'administration de ce produit, contacter immédiatement un médecin.**

La prudence est requise lors de la prescription d'une immunothérapie allergénique chez les sujets présentant une maladie auto-immune en rémission.

En cas de fièvre ou d'aggravation des symptômes d'asthme, le traitement d'immunothérapie allergénique doit être suspendu et ne sera repris qu'après amélioration et avis du médecin prescripteur.

Les interactions médicamenteuses

Les traitements par les médicaments bêta-bloquants (utilisés principalement dans le traitement de l'hypertension et de certaines maladies du cœur), y compris sous forme de collyres (utilisés pour le traitement du glaucome) ou par certains médicaments antidépresseurs (tricycliques imipraminiques, inhibiteurs

de la monoamine oxydase (IMAO)) sont déconseillés lors d'une immunothérapie allergénique. Ces médicaments peuvent interférer avec l'injection éventuelle d'adrénaline utilisée en cas de réaction générale suite à l'administration du traitement d'immunothérapie allergénique. Demander l'avis à votre médecin avant de débuter une immunothérapie allergénique si vous êtes en cours de traitement avec ce type de médicament ou en cas de doute.

En cas de chirurgie bucco-dentaire, y compris d'extraction dentaire, le traitement par Staloral® doit être interrompu jusqu'à cicatrisation complète.

SIGNALER À VOTRE MÉDECIN TOUTE AUTRE MALADIE INTERCURRENTE* ET TOUT ANTÉCÉDENT PERSONNEL OU FAMILIAL DE MALADIE AVANT UN IMPACT SUR LE SYSTÈME IMMUNITAIRE.

INFORMER VOTRE MÉDECIN EN CAS DE DÉGRADATION DE VOTRE MALADIE ALLERGIQUE SURVENANT AU COURS DE VOTRE IMMUNOTHÉRAPIE ALLERGIQUE.

SIGNALER TOUT TRAITEMENT EN COURS OU PRISE MÉDICAMENTEUSE À VOTRE MÉDECIN MÊME S'IL S'AGIT D'UN MÉDICAMENT SANS ORDONNANCE.

INTERRUPTION DE TRAITEMENT :

En cas d'oubli d'une dose, ne pas prendre de dose double pour compenser et reprendre le traitement le jour suivant l'oubli, à la dose habituelle.

En cas d'interruption de traitement de moins d'une semaine (non liée à des effets secondaires), il est recommandé de reprendre le traitement le jour suivant l'oubli, à la dose habituelle.

En cas d'interruption prolongée (de plus d'une semaine), le médecin doit déterminer les modalités de reprise du traitement.

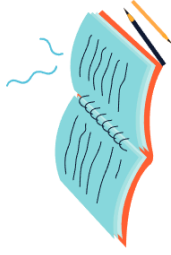
GROSSESSE ET ALLAITEMENT

Grossesse

Les études chez l'animal n'ont pas mis en évidence de reprotoxicité. Il n'existe pas de données cliniques sur l'utilisation de Staloral® chez la femme enceinte. Cependant, à ce jour, aucun effet délétère n'a été rapporté en cas de survenue d'une grossesse au cours d'une immunothérapie allergénique.

Le médecin évaluera le bien-fondé de la poursuite du traitement pendant la grossesse.

Si une immunothérapie allergénique est maintenue, la posologie (dose et rythme d'administration) ne sera pas augmentée pendant la grossesse afin de ne pas exposer la femme enceinte à un risque de réaction allergique générale (choc anaphylactique). De même, il n'est pas recommandé de débuter une immunothérapie allergénique en cours de grossesse.



Allaitement

Aucune étude n'a été menée chez l'animal pour étudier le passage de Staloral® dans le lait. Le passage de Staloral® dans le lait maternel n'est pas connu.

Un risque pour les enfants allaités ne peut être exclu.

Le médecin évaluera le bien-fondé de la poursuite du traitement en prenant en compte le bénéfice de l'allaitement pour l'enfant et le bénéfice de l'immunothérapie allergénique pour la mère.



EFFETS INDÉSIRABLES

Consulter la notice délivrée avec les APSI (allergène préparé spécialement pour un individu). Cette fiche d'information destinée à être dépliée avec les préparations d'allergènes se trouve dans votre boîte de Staloral®.



SIGNALER À VOTRE MÉDECIN TOUT EFFET INDÉSIRABLE SURVENANT AU COURS D'UN TRAITEMENT D'IMMUNOTHÉRAPIE ALLERGENIQUE.

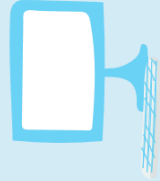
Déclaration des effets indésirables

Si vous ressentez un quelconque effet indésirable, qu'il soit mentionné ou non dans la notice, partagez-en à votre médecin ou votre pharmacien.

Vous pouvez également déclarer les effets indésirables directement via le système national de déclaration : agence nationale de sécurité du médicament et des produits de santé (ANSM) et réseau des Centres Régionaux de Pharmacovigilance.

Site internet : <https://signalment.social-sante.gouv.fr>

En signalant les effets indésirables, vous contribuez à fournir davantage d'informations sur la sécurité du médicament.



Pour plus d'information, vous pouvez consulter la fiche d'information destinée à être dépliée avec les préparations d'allergènes :

dans votre boîte de Staloral® ou sur notre site internet :

<https://www.stalergenesreer.fr/nos-apsi>

ou en scannant ce QR Code

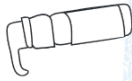


Staloral®

VOS outils

CALCULER LE NOMBRE DE DOSES PAR FLACON

- Un flacon = 50 pressions
- Nombre de pressions nécessaires pour amorcer la pompe : 5
- Nombre de pressions disponibles pour le traitement par flacon : 45
- Nombre de pressions par jour de traitement :



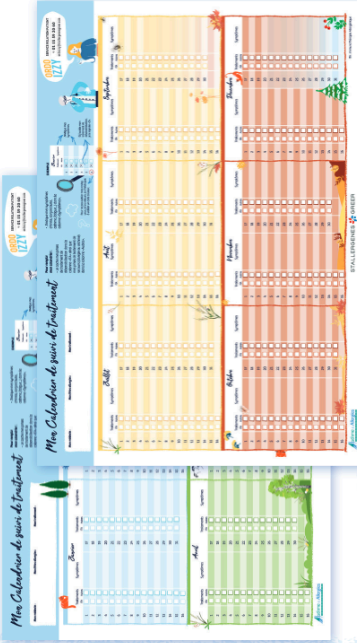
Mon calcul :

$$50 - 5 = 45 \rightarrow 45 \text{ pressions} = \dots \text{ J de traitement}$$

... pressions par jour

Dans un coffret de 5 flacons, il y aura donc ... jours de traitement.

N'OUBLIEZ PAS VOTRE CALENDRIER DE SUIVI DE TRAITEMENT REMIS PAR VOTRE MÉDECIN



NOTES :



A series of horizontal dotted lines for writing notes, consisting of 12 rows.

NOTES :



A series of horizontal dotted lines for writing notes, consisting of 12 rows.

STALLERGENES  GREER

Suivez votre commande
7j/7 - 24h/24 sur le site OrdoIZZY :
www.ordoizzy.com

**ORDO
IZZY**

DE 8h30 À 18h00
SERVICE RELATION PATIENT

☎ **01 55 59 20 60**

ordoizzy@stallergenesgreer.com



01-0236-02-2025-001
Février 2025